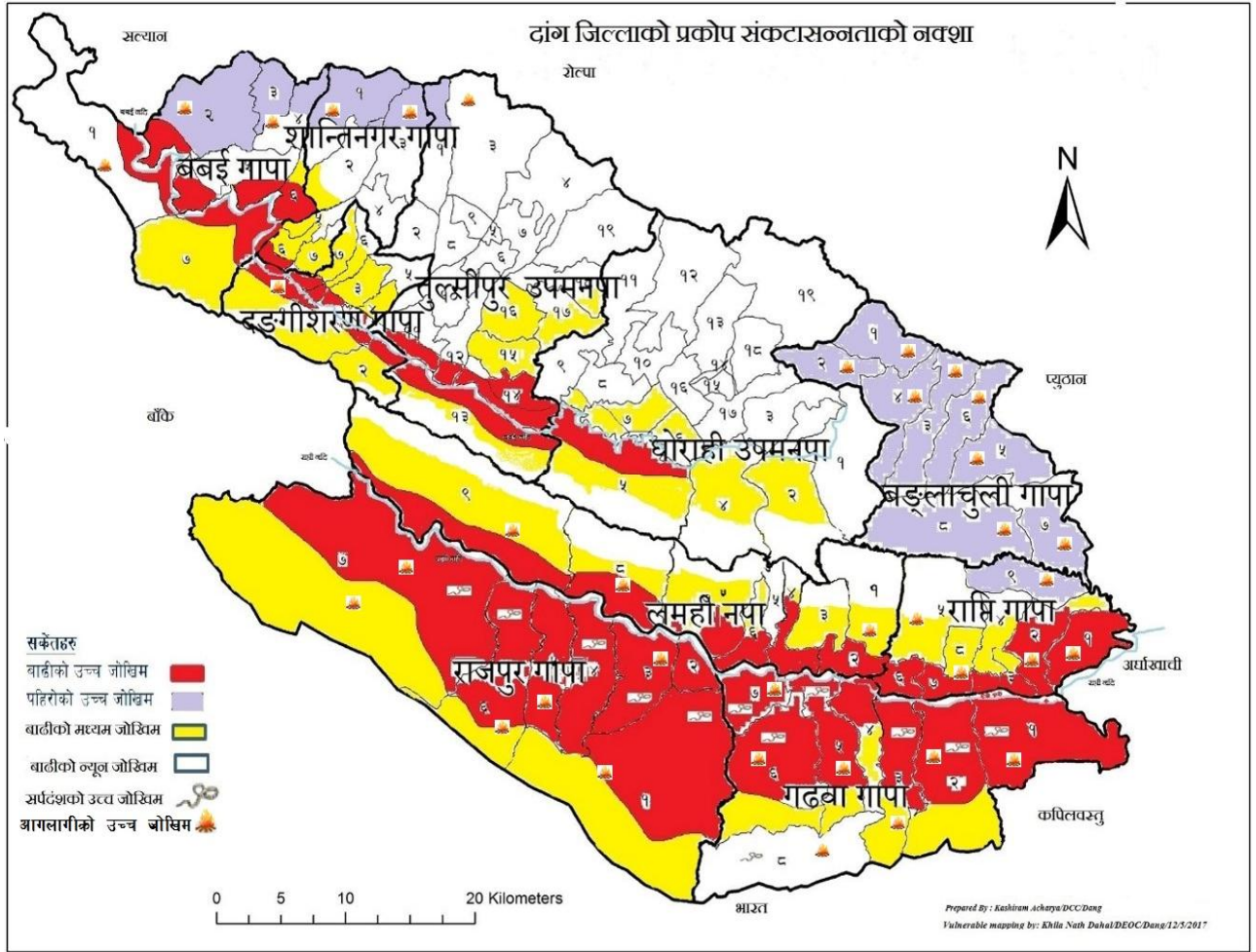


# शितलहर आकस्मिक प्रतिकार्य योजना, २०७७

## दाङ



## जिल्ला विपद् व्यवस्थापन समिति, दाङ

(मिति २०७७ मंसिर १९ गते स्वीकृत)

जिल्ला अपतकालीन कार्य संचालन केन्द्र दाङ

## बिषय-सूची

१. पृष्ठभुमी.....	२-३
२. साधारण उद्देश्य.....	३
३. प्रस्तावना.....	४-७
५. दाङ्गको जिल्लाको नक्सा.....	७
६. जिल्लामा शितलहरको अवस्था.....	८
७. कार्य सन्चालन सन्दर्भ.....	८
८. बिपद परिदृष्य तथा योजना अवधारण.....	९
९ समन्वय तथा जिम्बेवारी.....	९
१०. पुर्व तयारी प्राथमिकता.....	१०
११. न्युनतम तापक्रमको इतिहास.....	१०
१२ जनशक्ति परिचालन हुने क्षमता.....	१०-११
१३. जिल्लामा रहेको राहत सामग्रीहरुको बिबरण.....	११
१४. निकायगत भुमिका तथा जिम्बेवारी.....	११-१२
१५. प्रतिकार्य बिबरण.....	१३
१६ बिषय गत क्षेत्रका अगुवा तथा सदस्य बिबरण .....	१३-१५
१७. शितलहरबाट जोखिम न्युनिकरण गर्ने सुचना.....	१५
१८. स्थानीयतहका सम्पर्क न.हरु.....	१६-१९

# शितलहर आकस्मिक प्रतिकार्य योजना, २०७७

## १. पृष्ठभुमी

नेपाल निरन्तर दोहोरिरहने बहु—प्रकोपका घटनाहरूबाट उत्पन्न विपद्को अत्यधिक जोखिममा रहेको मुलुक हो । नेपालमा प्रत्येक वर्ष बाढी, पहिरो, चट्याङ्ग, आगलागी, सडक दुर्घटना तथा महामारी जस्ता प्राकृतिक तथा गैरप्राकृतिक प्रकोपहरूले गर्दा जनधनको ठूलो क्षति तथा नोक्सानी हुने गरेको छ । मुलुक विषम भू—बनावट, कमजोर भौगर्भिक अवस्था, मौसमी विषमता तथा जलवायु परिवर्तनका कारण भूकम्प, बाढी, पहिरो तथा भू—स्खलन, डुबान, चट्याङ्ग, खडेरी, हिमपात, असिना, हिमपहिरो, हिमताल विष्फोटन, अतिवृष्टि, अनावृष्टि, हुरी बतास, शीतलहर, तातो हावाको लहर, वन डढेलो लगायतका प्राकृतिक प्रकोपहरूबाट प्रभावित छ । त्यसै गरी नेपाल सडक दुर्घटना, महामारी, अनिकाल, कीट वा सूक्ष्म जीवाणु आतंक, पशु तथा चराचुरुङ्गीमा हुने फलु, प्यान्डामिक फलु जस्ता विश्वव्यापीकरण हुनसक्ने महामारी, सर्पदंश, जनावर आतंक, खानी, हवाई, जल वा औद्योगिक दुर्घटना, आगलागी, विषाक्त ग्याँस, रसायन वा विकीरण चुहावट, ग्याँस विष्फोटन, विषाक्त खाद्य सेवन, वातावरणीय प्रदुषण, वन विनास वा भौतिक संरचनाको क्षति तथा प्रकोप उद्धार कार्यमा हुने दुर्घटना लगायतका गैरप्राकृतिक प्रकोपबाट प्रभावित छ ।

नेपालको तराई भू-भागमा जाडोको अत्याधिक नकारात्मक असर पर्दछ । जाडो तथा शितलहरले प्रत्येक वर्ष हजारौँ मानिसहरूलाई प्रभावित गर्दछ । धुलोको कणहरू सहित जाडोको तरंगले हावालाई चिसो पर्दछ । हाम्रो पछिल्लो अनुभवका अनुसार विशेष गरि जाडो पुष महिना देखि मध्य माघ महिना सम्म हुनेगरेको पाइन्छ । जमिन सतहबाट २०० देखि ४०० मिटरसम्म ढुसी तथा तुवालोलो ढाक्दछ सो कारण विहानमा कम दृष्यता रहन्छ र तापक्रम न्यून हुँदै जान्छ । तापक्रम १० देखि १५ डिग्री सेल्सियससम्म कम हुँदै जादा धेरै जस्तो मानिसहरू हाइपोथर्मियाका कारण मृत्यु वरण गर्न पुग्दछन । (Source: Meteorological Forecasting Division)

जाडोयामको समयमा खास गरी तराईका जिल्लाहरूमा चिसो तथा शितलहरबाट मानिसहरूको असावधानीका कारणबाट हरेक वर्ष स्वास प्रस्वास, रुघाखोकी, निमोनियाजस्ता स्वास्थ्य सम्बन्धि समस्याबाट धेरै मानिसहरू विरामी पर्ने र केही व्यक्तिको मृत्यु समेत हुने गरेको छ । पशुपन्छी, असमेत अन्नबाली प्रतिकुल प्रभाव परी धेरै मात्रामा नोक्सान हुने गरेको छ । यस वर्ष पनि जाडोयामको समय भइसकेको छ । दाङ जिल्लामा विगत वर्षमा जस्तै मौसमको प्रतिकुलता र वातावरणमा आउने परिवर्तनबाट शितलहर सुरु भैसकेको अवस्था छ । यस वाट विशेष गरी बाल बालीका, जेष्ठनागरीक, सुत्केरी, गर्भवतीहरूलाई प्रत्यक्ष प्रभाव पर्न सक्ने हुँदा उक्त जोखिमलाई न्यूनिकरण गर्न, आवश्यक श्रोत साधनको पूर्व प्रबन्ध गर्न, सचेतना अभिवृद्धि गर्न, शीतलहर प्रभावित परिवारलाई पुऱ्याउने उद्धार तथा राहतको कार्यलाई व्यवस्थित र प्रभावकारी बनाउनका लागि यो आकस्मिक कार्ययोजना जिल्ला विपद् व्यवस्थापन समितिले निर्माण गरेको छ ।

सरोकारवाला निकाय, स्थानीय तह, जिल्ला स्वास्थ्य कार्यालय, डिभिजन वन कार्यालय, नेपाल रेडक्रस सोसाइटी तथा मानवीय सहयोगी संघ सस्थाहरू तथा विभिन्न सरकारी तथा गैर सरकारी संघ सस्थाहरूलाई समेतको सहभागितामा सहयोगको व्यवस्था मिलाउने ।

समर्गमा यस जिल्लाको शीतलहर आकस्मिक कार्य योजना सबै विषयगत क्षेत्र (Cluster Approach) को नेतृत्व तथा सह-नेतृत्व गर्ने सरकारी तथा गैरसरकारी निकायहरू, स्थानिय तह विषयगत शाखाहरूले आ-आफ्नो विषयगत क्षेत्रको पूर्वतयारी तथा प्रतिकार्यसँग सम्बन्धित कार्य गर्दा कोरोना भाइरस (कोभिड-१९) बाट हुनसक्ने जोखिम तथा त्यसको महामारीलाई मध्यनजर गरि हरेक गतिविधिहरूलाई Cross Cutting Issues का रूपमा लिई कार्य गर्नुपर्नेछ । चिसो मौसमसँगै कोभिड-१९ को पनि संक्रमणमा वृद्धि हुनसक्ने अध्ययनले देखाएकोले शीतलहरको बेला अध्याधिक चिसो बढने र चिसोको कारणले कोरोना संक्रमितहरूको संख्या बढन सक्ने अवस्थालाई मध्यनजर राख्दै विभिन्न रोकथाम तथा नियन्त्रणका प्रयासहरू गर्नुपर्ने देखिन्छ ।

**कोरोना भाइरस (कोभिड १९) रोकथाम तथा नियन्त्रणका पूर्वतयारी प्रयासहरू :**

- ❖ विभिन्न समितिहरू गठन गरि आवश्यकानुसार निर्णय निर्माण र कार्यान्वयन ।
- ❖ कोभिड १९ संक्रमण रोकथाम, नियन्त्रण र उपचार व्यवस्थासँग सम्बन्धित निर्णयहरू जस्तै: लकडाउनसँग सम्बन्धित निर्णय, उच्च जोखियुक्त क्षेत्र सिल गर्ने निर्णय, क्वारेन्टाईन, आइसोलेसन अस्पताल र सेन्टर व्यवस्थापन र उपचारसँग सम्बन्धित निर्णयहरू गरि कार्यान्वयन गर्ने र निरन्तरता दिने आदि ।
- ❖ भारतबाट फर्केका नागरिकहरूलाई तत्काल समुदायमा घुलमिल नहुन दिने गरी सम्बन्धित स्थानीय तहहरूमा निर्माण गरिएका क्वारेन्टाईनमा राखि परिक्षण गर्ने गरेको र सो कार्यलाई निरन्तरता दिने ।
- ❖ Case Investigation Team, Contact Tracing Team गठन गरी कार्य सम्पादन र निरन्तरता ।
- ❖ हालसम्म २२२०० जनाको पिसिआर बिधिबाट परीक्षण गरिएको र को कार्यलाई निरन्तरता दिन सरोकारवाला निकायहरू, स्वास्थ्य, स्थानिय तहहरूलाई सहयोग र सहजिकरण । परिक्षण गरिएका मध्ये २८९५ जना संक्रमित देखिएको २५१० जना निको भई घर फर्किएको र ३५ जनाको मृत्यू भएको ।
- ❖ जिल्लाको धार्मिक सम्बेदनशीलतालाई मध्यनजर गरी धार्मिक सदभाव कायम राख्दै कोभिड १९ रोकथाम र नियन्त्रणमा धार्मिक सदभाव समिति निर्माण गरी धर्मगुरुसँग समेत समन्वय र परिरचालन गर्ने ।
- ❖ यस जिल्लामा कार्यरत विभिन्न गैरसरकारी निकायहरूको समन्वयमा सहयोग व्यवस्थापन, खानेपानी तथा सरसफाइ सम्बन्धित कार्य भैरहेको ।
- ❖ कोभिड-१९ संक्रमित व्यक्तिहरूको स्वास्थ्य उपचार तथा अन्य व्यवस्थापनकालागि तत्कालै स्थानिय तह, सुरक्षा निकायहरूसँग समन्वय गरि आइसोलन केन्द्रमा आवश्यकतानुसार व्यवस्थापन गर्ने ।

## २ साधारण उद्देश्य:

- क। शीतलहरबाट हुन सक्ने क्षतिलाई न्यूनिकरण गरी सिमित श्रोत र साधनको अधिकतम उपयोग गरी जिल्ला विपद् व्यवस्थापन समितिबाट गरिने प्रतिकार्य शीघ्र, उपयुक्त र प्रभावकारी बनाउने ।
- ख। विपद्को समयमा प्रभावकारी ढङ्गले प्रतिकार्यमा सहभागी हुने पद्धती, संरचनाहरू बनाउने तथा उपयुक्त तयारी गर्ने ।
- ग। श्रोत तथा क्षमतामा कमी तथा संरचनाहरूमा क्षति हुँदा पनि प्रभावकारी प्रतिकार्यमा जिल्ला विपद् व्यवस्थापन समिति, स्थानिय तह सबै मिलि विपद् प्रतिकार्यमा सम्मलग्न हुने ।
- घ। आपत्कालीन प्रतिकार्यका लागि प्रभावकारी प्रवेश, परिचालन, जिल्ला विपद् व्यवस्थापन समिति, स्थानिय तहमा गठित स्थानिय विपद् व्यवस्थापन समिति लगायत सबै तहका संरचनाहरूको प्रयोग सुनिश्चित गर्नका लागि प्रकृयाहरू स्थापित गरिने ।

## ३. प्रस्तावना

### दाङ जिल्लाको जानकारी (Introduction of Dang District)

#### भौगोलिक अवस्थिति, सिमाना तथा राजनीतिक र प्रशासनिक विभाजन

दाङ जिल्ला नेपाल राज्यको पाँच नम्बर प्रदेशमा अवस्थित छ। यस जिल्लाको जिल्ला सदरमुकाम घोराही हो। नेपाल सरकारको स्थानीय पुर्नसंरचना नीति अनुरूप यस जिल्लामा हाल १० वटा स्थानीय तह रहेका छन्, जसमा २ वटा उपमहानगरपालिका, १ वटा नगरपालिका र ७ वटा गाउँपालिकामा १०० वटा वार्डहरू रहेका छन्। यस जिल्लाका पहाडी भूभाग अन्तर्गत चुरे पर्वतीय क्षेत्रमा केही स्थानीय तहका वार्डहरू रहेका छन् भने अधिकांश क्षेत्र समथर भूभागमा अवस्थित रहेको छ। विश्व मानचित्रमा २७° ३६' देखि २८° २९' अक्षांश र ८२° २' देखि ८२° ५' देशान्तरको बीचमा रहेको छ। यस जिल्लाको सरदर लम्बाई पूर्व पश्चिम ९० कि.मी. र उत्तर-दक्षिणको चौडाई करिब ७२ कि.मी. रहेको छ। यस जिल्लाको उत्तरमा सल्यान, रोल्पा र प्युठान जिल्ला, दक्षिणमा भारत, पूर्वमा कपिलवस्तु र अर्घाखाँची जिल्ला साथै पश्चिममा सुर्खेत र बाँके जिल्ला पर्दछन्। यस जिल्लालाई राजनीतिक, प्रशासनिक तथा विकासको दृष्टिकोणबाट १० वटा स्थानीय तहमा विभाजन गरिएको छ।

#### भू-क्षेत्र र जमिनको बर्गीकरण

यो जिल्ला समुद्री सतहबाट २१३ मिटरदेखि २०५८ मिटर उचाईसम्मको भू-भागमा रहेको छ। यस जिल्लाको कुल क्षेत्रफल २,९५,५०० हेक्टर अर्थात् २,९५५ वर्ग किलोमिटर छ। कुल भू-क्षेत्रमध्ये चरिचरन १२,९५० हेक्टर, अनुत्पादित २०,४४५ हेक्टर, कृषि ६९९५० हेक्टर र वन १,९२,९५५ हेक्टर रहेको छ। समुन्द्री सतहबाट २१३ मिटर देखि २०५८ मिटरसम्मको उचाइमा रहेको छ।

#### माटोको बनावट र उर्वराशक्ति र संभावित भू-क्षयको क्षेत्र

दाङ जिल्लाको कुल क्षेत्रफलमध्ये ६९ हजार ९ सय ५० हेक्टर अर्थात् २३.७ प्रतिशत जमिन खेतियोग्य रहेको छ। जसमध्ये हाल ५७,८२७ हेक्टर भूमिमा मात्र सिंचाई सुविधा पुगेको र बाँकी कृषि भूमिले आकासे वर्षामा नै निर्भर रहनुपर्ने अबस्था छ। राप्ती नदीहरूका साथै चुरे पहाडबाट उत्तर र दक्षिणतिर बग्ने वर्षे खोलाहरूले वर्षेनी यस जिल्लाको धेरै उब्जाउ भूमि कटान गरिरहेका छन्। साथै केही स्थानहरूमा बालुवाकरण हुँदै मरुभूमिकरण हुने र भू-स्खलन हुने कारणले पनि यस जिल्लाको माटोको बनावटमा दिन प्रतिदिन परिवर्तन आइ उर्वरभूमि घट्दै गएको छ। यस जिल्लाको उत्तरतर्फको भू-भाग भावर र चुरे पर्वत श्रृङ्खलामा पर्ने भएको कारणले भिरालो किसिमको छ। भिरालो भएको कारणले वर्षातमा खहरे खोलाले एकतिर यस क्षेत्रको माटोलाई बगाएर लैजान्छन् भने अर्कोतिर चुरे पहाडबाट बगाई ल्याएको बालुवा, गेग्रानहरू समथर क्षेत्रको भूमिमा ल्याई थुपारी दिने गर्दछन्। जसले गर्दा उब्जाउ भूमिहरू दिन प्रतिदिन मरुभूमिमा परिणत हुँदै गएका छन्। राप्ती नदी तथा चुरे पहाडबाट उत्तर दक्षिणतिर बग्ने वर्षे खोलाहरूबाट बाढीको प्रकोप पर्ने गरेको छ। बाढीको मारमा देउखुरी क्षेत्रका लमही नगरपालिका, राजपुर, गढवा र राप्ती गाउँपालिका समुदायमा हरेक वर्ष भू-क्षय, कटान तथा बाढीको चपेटामा पर्ने गरेका छन्। २०७१ साउनको अन्तिम साता बबई नदी र यस प्रणाली अन्तर्गतका नदीहरूमा आएको बाढी बबई तटीय क्षेत्रका समुदायमा भएको मानवीय तथा भौतिक क्षति तथा २०७३ श्रावण १० र ११ गते आएको राप्ती नदीको बाढीले देउखुरी क्षेत्रमा अवस्थित साविकका गाविसहरू डुवानमा पारेको र १ जनाको मृत्यु भएको थियो। २०७४ श्रावण २८, २९ र ३० गते आएको बाढीले बबई तटीय क्षेत्र र यस अन्तर्गतका सहायक नदिको तटीय क्षेत्रमा रहेका समुदाय नराम्ररी प्रभावित भएका थिए भने ३५९ घर पूर्ण क्षती, २८२ घर आंशिक क्षति ७ जनाको मृत्यु, २ जना घाइते र १ जना बेपत्ता रहेको थियो। प्रत्येक वर्ष देउखुरी क्षेत्रका बस्तीहरू बाढीको उच्च जोखिममा रहेका छन् भने साविक धर्ना, त्रिपुर नपाको बबई क्षेत्र, डुरुवा, फुलबारी, गोल्टाकुरी, तुलसीपुर नपाको बबई तटीय क्षेत्र श्रीगाउँ, धनौरी, पञ्चकुले र पुरान्धारा लगायतका समुदायहरू बबई नदी र सोसँग मिसिन आउने सहायक खोलाहरू कारण बाढीको उच्च जोखिममा रहेका छन्।

## हावापानी, जलवायु बनस्पती तथा बन्यजन्तु

दाङ जिल्लाको जलवायु समशितोष्ण मनसुनी किसिमको भएकोले गर्मीयाममा दिउँसो मरुभूमिबाट बहने लू (रांके) चलेर यहाँको अधिकांश क्षेत्रका जनजीवनलाई निकै असहज तुल्याउँछ भने जिल्लाको उत्तरी क्षेत्रको चुरे पहाडको केही भागमा मात्र गर्मी कम हुन्छ । हिउँदमा पनि यस जिल्लामा राम्रोसँग घाम नलाग्ने र शीतलहर चल्ने कारण अति जाडो हुने भएकोले यहाँको बसोबास प्रायः वर्षेभरी कष्टदायक हुन्छ । यहाँको तापक्रम अधिकतम ४०.० डिग्री सेल्सियससम्म पुग्ने गर्दछ भने जाडो याममा न्यूनतम ० डिग्री सेल्सियससम्म भर्ने गरेको पाइन्छ । सापेक्षिक आद्रता २७ प्रतिशतदेखि ९४ प्रतिशतसम्म र औषत वर्षा वार्षिक १७ मिलिमिटरसम्म हुने गरेको छ । यस दाङ जिल्लामा पाईने वनस्पतिमा साल, साज, बाँभु, सिसौ, खयर, घनेरो, सिमल र सल्लो तथा बन्यजन्तुमा चितुवा, स्याल, हरिण, ब्वाँसो, खरायो चराहरु, मयुर, कालीज, लुईचे आदि रहेका छन् ।

श्रोत: जल तथा मौषम विज्ञान विभाग

## जनसंख्याको आकार, वृद्धिदर, घनत्व तथा देश बाहिर रहेको जनसंख्या

२०५८ सालको जनगणना अनुसार यस जिल्लाको कुल जनसंख्या ४ लाख ६२ हजार ३ सय ८० जना रहेको थियो भने २०६८ सालमा यस जिल्लाको कुल जनसंख्या ५ लाख ५२ हजार ५ सय ८३ पुगेको छ । यी दुई जनगणना वर्षको वृद्धिदरलाई आधार मान्दा २०७२ असारमा यस जिल्लाको जनसंख्या ५ लाख ९२ हजार पुगेको छ । यस जिल्लाको जनघनत्व २०६८ को जनसंख्याको आधारमा जनघनत्व प्रतिवर्ग किमी १ सय ८७ जना रहेको छ भने यस जिल्लाका ४३ हजार १ सय ६० युवा जनसंख्या जनगणनाको अवधीमा देश बाहिर रहेको अवस्था छ । हालै थपिएका दुई नगरपालिकाका कारण दाङ जिल्लाको शहरी जनसंख्या ४० प्रतिशतको हाराहारीमा पुगेको छ ।

उल्लेखित विषयवस्तुहरुबाट जनसंख्या सम्बन्धी केही अवस्थाको आँकलन भएपनि विपद्को अवस्था थाहा पाउनका लागि यो जिल्ला विपद् पूर्व तयारी तथा प्रतिकार्य योजना बनाई विपद् व्यवस्थापनमा सहयोग पुऱ्याउने अपेक्षा राखिएको छ ।

## नयाँ संरचना अनुसारका उमनपा, नपा, गाउँपालिकाको जनसंख्या विवरण :

क्र.स.	विवरण	जनसंख्या				क्षेत्रफल (वर्ग किमि)	कैफियत
		घरधुरी संख्या	पुरुष	महिला	जम्मा		
१	तुलसीपुर उमनपा	३१२६२	६७८०४	७५०६५	१४२८६९	३७१.९	
२	घोराही उमनपा	३५४५२	७४६५३	८३९७५	१५८६२८	५०४.७	
३	लमही नगरपालिका	९४३८	२३१४०	२४८७२	४८०१२	३१५.४	
४	राजपुर गाउँपालिका	४४७६	१२२७५	१२७८६	२५०६१	५५६.८	
५	गढवा गाउँपालिका	७२७१	१८५६०	२०१०३	३८६६३	३४५.६	
६	राप्ती गाउँपालिका	८०५८	१९६४१	२१३०८	४०९४९	१५५.४२	
७	बंगलाचुली गाउँपालिका	४७३०	१०८७९	१३३६६	२४२४५	२३६.७८	
८	बवई गाउँपालिका	५९४५	१२५२९	१४९४०	२७४६९	२४९.१	
९	शान्तिनगर गाउँपालिका	५३२८	११५९५	१३६०८	२५२०३	११२.३	
१०	दंगीशरण गाउँपालिका	४४५५	९९८३	११५०१	२१४८४	१०७	
जम्मा		११६४१५	२६१०५९	२९१५२४	५५२५८३	२९५५	

श्रोत : दाङ जिल्लाको गाउँपालिका/नगरपालिका प्रोफाईल, २०७४

**बितगका २ जनगणनालाई आधारमानी तयार गरिएका केही आँकडाहरु :**

सि.नं.	विवरण	२०५८ को अवस्था	२०६८ को अवस्था
१.	महिलाको जनसंख्या	२,३३,४२२	२९१५२४
२.	पुरुषको जनसंख्या	२,२८,९५८	२६१०५९
३.	जम्मा जनसंख्या	४,६२,३८०	५५२५८३
४.	लैंगिक अनुपात	९८.०९	८९.५४
५.	परिवार संख्या	८२,४९५	११६४१५
६.	औषत परिवार संख्या	५.६०	४.७५
७.	वार्षिक जनसंख्या वृद्धि	२.६६	१.७८ प्रतिशत
८.	जनसंख्या दोब्बर हुन लाग्ने अवधि	२६	३९ वर्ष
९.	जनघनत्व	१५६	१८७ प्रति वर्ग कि.मी.
१०.	शहरी जनसंख्या	१६.६५	४०.५३ प्रतिशत
११.	ग्रामीण जनसंख्या	८३.३५	५९.४७ प्रतिशत
१२.	०-४ अर्थात ५ वर्ष मुनीको जनसंख्या	६७६०३	५३४७४ अर्थात ९.६८ प्रतिशत
१३.	०-१४ (१५ वर्ष मुनीको जनसंख्या)	१९३३६८ (४१.८२)	१९९४१२ अर्थात ३६.०९ प्रतिशत
१४.	१५-५९ उमेरको जनसंख्या	२४८१२९ (५३.६६)	३१६१७३ अर्थात ५७.२२ प्रतिशत
१५.	६० वर्ष वा माथिको जनसंख्या	२०८८३ (४.५२)	३६९९८ अर्थात ६.७० प्रतिशत
१६.	विदेशी मुलुकमा जाने जनसंख्या	१६,२२४	४३१६०
१७.	अपाङ्गको जनसंख्या	२,४५६	१२८८१ अर्थात २.३३ प्रतिशत

श्रोत:- राष्ट्रिय जनगणना, २०५८ तथा २०६८ को नतिजा

**जिल्लामा विद्यमान स्वास्थ्य सेवाको अवस्था**

राप्ती स्वास्थ्य विज्ञान प्रतिष्ठान, घोराही १ (१०० शैया) । राप्ती अञ्चल अस्पताल, तुलसीपुर १ (५० शैया), लमही अस्पताल १५ शैया, प्राथमिक स्वास्थ्य केन्द्र २ वटा, स्वास्थ्य चौकी ३६ वटा, राप्ती आँखा अस्पताल तुलसीपुरमा १ र लमहीमा १ गरी २ वटा, आयुर्वेदिक चिकित्सालय १, आयुर्वेद अञ्चल अस्पताल १ र आयुर्वेद औषधालय २ वटा तथा निजि अस्पताल १० वटा रहेका छन् ।

जिल्लामा स्वास्थ्य सेवाको अवस्था हेर्दा राप्ती स्वास्थ्य विज्ञान प्रतिष्ठानमा २२, राप्ती अञ्चल अस्पतालमा ७, जिल्ला जनस्वास्थ्य अन्तर्गत ३, आयुर्वेद चिकित्सालय तथा अञ्चल अस्पतालमा ३, राप्ती आँखा अस्पतालमा १, परिवार नियोजन संघमा १, गरी ३७ डाक्टर उपलब्ध छन् । यसलाई प्रक्षेपित जनसंख्या ५८७९२४ लाई भाग लगाउँदा प्रति चिकित्सकले १५ हजार ९ सय जना व्यक्तिलाई सेवा दिनुपर्ने अवस्था छ । यद्यपी यो समानुपातिक छैन बढी शहर केन्द्रित छ । जिल्लाको परिवार नियोजन साधन प्रयोग दर ५४ प्रतिशतभन्दा माथि रहेको छ । ५२ प्रतिशत प्रसूति दक्ष स्वास्थ्यकर्मीबाट हुने गरेको छ, यस्तै प्रतिवर्ष ५ आमाको प्रसूतिजन्य जटिलताले मृत्यु भइरहेको छ ।

**जिल्लाको सडक सञ्जालको अवस्था :**

जिल्लाको २ उमनपा, १ नपा र ७ वटा गाउँपालिकाहरु सडक सञ्जालले छोएका छन् । सडक डिभिजन कार्यालयका अनुसार दाङ जिल्लाको सडक डिभिजन अन्तर्गतको ७ सय ९२ किमीमध्ये २५१ कि.मी. सडक पिच भएको छ । यस्तै ३ सय ५५ किमी ग्राभेल र १ सय ८६ किमी सडक कच्ची रहेको छ । यसबाहेक जिल्ला अन्तर्गतका केही सडक पनि पिच भएका छन् । जिल्ला सडकको क्षेत्रसमेतलाई जोड्दा र स्थानीयस्तरका सडकहरुसमेत जोड्दा यो क्षेत्रफल धेरै रहेको छ । यस जिल्लामा मध्यपश्चिम सडक डिभिजन अन्तर्गत २० वटा सडक रहेका छन् । जिल्ला प्राविधिक कार्यालयले जिल्लाका ९ वटा सडकलाई राष्ट्रिय तथा फिडर सडक भनि छुट्टाएको छ भने जिल्लाका २४ वटा सडकलाई ए, २२ वटा सडकलाई बी र स्थानीय तहका २४ सडक भनि वर्गीकरण गरेको छ ।





## ५. जिल्लामा शीतलहरका अवस्था

तराईका जिल्लाहरूमा हिउँदको महिना खासगरी मंसिर देखि माघ सम्म बाक्लो हुस्सु लाग्ने र अत्यधिक चिसो हुने गर्दछ । चिसोबाट केटाकेटी र बृद्धबृद्धा, गरीब परिवार शीतलहरको उच्च जोखिममा रहेका छन् । दाङ जिल्लामा विगत लामो समय देखि जाडो याममा जिल्ला विपद् व्यवस्थापन समिति, स्थानिय तह, नेपाल रेडक्रस सोसाइटी तथा अन्य गैरसरकारी सस्थाहरूले बढि प्रभावित क्षेत्रहरू तथा चोक चोकमा आगो वालनका लागि दाउरा सहयोग गर्दै आएको छ । जिल्लामा देउखुरी क्षेत्रमा शीतलहरको जोखिममा रहेका व्यक्तिहरूलाई न्यानो कपडा तथा कम्मल दिने गरेको छ । यस वर्ष पनि देउखुरी क्षेत्रमा ४ वटा स्थानीय तह लमही नगरपालिका राप्ती गाउँपालिका राजपुर गाउँपालिका गढवामा गाउँपालिका २९२४३ घर परिवार यस जाडोबाट प्रभावित हुनसक्ने आकलन गरिएको छ ।

## ६. कार्य सञ्चालनको सन्दर्भ:

शीतलहरबाट प्रभावित हुन सक्ने क्षेत्रहरू:

दाङ जिल्लाको देउखुरी क्षेत्र शीतलहरबाट प्रभावित हुने क्षेत्रमा पदछ जसमा ४ वटा स्थानीय तहहरू रहेको छ लमही नगरपालिका गढवा गाउँपालिका राप्ती गाउँपालिका राजपुर गाउँपालिका रहेको छ ।

क्र.स.	विवरण	जनसंख्या				क्षेत्रफल (बर्ग किमि)	कैफियत
		घरधुरी संख्या	पुरुष	महिला	जम्मा		
१	लमही नगरपालिका	९४३८	२३१४०	२४८७२	४८०१२	३१५.४	
२	राजपुर गाउँपालिका	४४७६	१२२७५	१२७८६	२५०६१	५५६.८	
३	गढवा गाउँपालिका	७२७१	१८५६०	२०१०३	३८६६३	३४५.६	
४	राप्ती गाउँपालिका	८०५८	१९६४१	२१३०८	४०९४९	१५५.४२	
	जम्मा	२९२४३	७३६१६	७९०६९	१५२६८५		

**नोट:** क) शीतलहर स्तरिकरण सो क्षेत्रमा रहेका गरिबी, विपन्नता, समुदायको जीवनशैली, प्राकृतिक स्रोत साधनको पहुँच र उपलब्धता आदिको आधारमा गरिएको छ ।

ख) लक्षित परिवार संख्या सम्बन्धित पालिकाको तथ्याङ्क अनुसार राखिएको छ .

### ४.२ पहुँच:

दाङ जिल्लामा विगतका दिनका अनुभवहरूलाई केलाउदा शीतलहरको समयमा देउखुरी क्षेत्र मुख्य राजमार्ग भएकोले एक ठाउँ देखि अर्को ठाउँसम्म जादा निकै कठिन हुने गरेको पाइएको छ ।

क) शीतलहरको समयमा जिल्लाका देउखुरी क्षेत्रका स्थानहरूमा बाक्लो हुस्सु तथा शीतलहरका कारण भिजिविलिटि कमि भई सडक दुर्घटना हुने यातायातको साधन प्रयोग गर्दा त्रासको महसुस हुने गरेको छ ।

ख) अत्याधिक चिसोको कारण घर देखि बाहिर निस्कन नसक्ने अवस्था देखिएको छ ।

ग) निस्कन बृद्ध बृद्धा केटाकेटी गर्भवती महिला अपागता भएकाहरू जेखिममा हुने गरेको छ ।

घ : संकटासन्नता समुदायका नागरीकहरू बढि प्रभावित हुने विगतको तथ्याँक रहेको छ ।

## ७. विपद् परिदृश्य तथा योजना अवधारणाहरु:

विभिन्न प्रकारका प्रकोपबाट उत्पन्न हुने विपद्बाट प्रभावित जिल्लाको सूचीमा दाङ पनि रहेको छ। जिल्लामा हरेक वर्ष बाढी, आगलागी, शिललहर, हावाहुरी, जनावरको आक्रमण र सडक दुर्घटनाजन्य विपद्का कारण जनधनको क्षति हुने गरेको छ। शीतलहर नियमित भइरहने विपद् भएकोले समयमा मानवीय सहायतालाई प्रभावकारी रूपमा अघि बढाउन आवश्यक छ। त्यसैले जिल्लामा विपद्को सामना गर्ने क्षमता अभिवृद्धिका विभिन्न कार्यक्रम र योजनामध्ये आपत्कालीन समयमा मानव जीवनको रक्षा र महत्वपूर्ण सम्पत्तिको संरक्षण गर्ने उद्देश्यका लागि जिल्ला विपद् व्यवस्थापन समिति दाङले (Cold Wave Contingency Plan) तयार गरी जिल्लाका महत्वपूर्ण दस्तावेजको रूपमा स्वामित्व ग्रहण गरेको छ।

विपद्को समयमा विपद् प्रभावितको जीवन र बहुमूल्य सम्पत्तिको संरक्षण तथा सुरक्षा गरी मानिस माथि पर्ने प्रतिकूल प्रभावको सामना गर्न दाङ जिल्लाको साधन स्रोतको अधिकतम उपयोग गर्दै प्रभावित समुदायलाई व्यवस्थित, प्रभावकारी र जवाफदेहीयुक्त तरिकाले मानवीय सहयोग उपलब्ध गराउनु तथा विपद् जोखिम न्यूनीकरणका कार्यलाई संस्थागत रूपमा प्रबर्द्धन गर्नु यस योजनाको मूल उद्देश्य रहेको छ।

## ८. समन्वय तथा जिम्मेवारी:

- क। जिल्ला विपद् पुर्वतयारी तथा प्रतिकार्य योजनामा उल्लेख भएवमोजिमका क्षेत्रगत क्षेत्रमा सम्बन्धित सबैले कार्ययोजना तयार पारी शितलहरको पुर्वतयारी तथा प्रतिकार्यमा तयार रहने।
- ख। शीतलहर प्रभावितहरूलाई विना भेदभाव राहत उपलब्ध गराउने र सो क्रममा विशेषगरी बालबालिका, जेष्ठनागरिक, अपाङ्गता, सुत्केरी तथा गर्भवती महिलालाई प्राथमिकता दिने
- ग। शीतलहरको प्रभावबाट सुरक्षित राख्ने उपायहरूको सम्बन्धिमा स्थानिय विपद् व्यवस्थापन सम्बन्धि कार्य गर्ने सबै सरकारी तथा गैरसरकारी संघ सस्थाहरू समेतलाई जोखिम न्यूनीकरण गर्नको लागि अनुरोध गर्ने।
- घ। विपद्को समयमा नेपाल सरकार, प्रदेश सरकार, स्थानीय तह, दातृ निकाय, सबै क्षेत्र, सहयोगी संस्था तथा नागरिक समाज विच समन्वय कायम गर्ने।
- ङ। नियमित रूपमा अनुगमन गरी सबै विषयगत क्षेत्रहरूलाई परिचालन गर्ने र पृष्ठपोषण दिने
- च। शीतलहरबाट वढी प्रभावित हुन सक्ने क्षेत्र, गाउँ, टोल, परिवारहरूको पहिचान गरी राहत तथा उद्धारको लागि अगुवा सहयोगी संस्था (DLSA) को समन्वयमा सबै सरोकारवाला निकायहरूलाई दाउरा, कम्बल, न्यानो कपडा जस्ता सामग्रीहरूको पुर्व प्रवन्ध गरी तयारी अवस्थामा राख्ने र राख्न लगाउने।
- छ। जाडोयाममा हुन सक्ने स्वास्थ्य सम्बन्धि समस्यालाई न्यूनीकरण गर्न जनचेतनामूलक कार्यक्रम संचालन गर्ने। स्वास्थ्यकर्मी तथा औषधीहरू तयारी अवस्थामा राख्ने व्यवस्था मिलाउने।
- ज। शीतलहरबाट सुरक्षित रहनका लागि तपसिल बमोजिमका सचेतनात्मक सन्देशमूलक सूचना एवम् जानकारी स्थानिय संचार माध्यम मार्फत स्थानीय भाषामा समेत उक्त सन्देशमूलक सामग्रीहरू प्रशारण गर्न स्थानीय संचार माध्यम तथा स्थानिय गैरसरकारी निकायबाट प्रचार प्रसार गर्ने व्यवस्था मिलाउने।

## ९. पूर्वतयारी प्राथमिकता:

- क। विपद्संग सम्बन्धित सरोकारवाला निकायहरूसंग समन्वय बैठक गर्ने
- ख। जिल्ला भित्रका सबै स्थानीय तहका विपद् व्यवस्थापन समितिहरूले जनचेतनामुलक कार्य गर्ने ।
- ग। जिल्ला भित्रका सबै स्थानीय तहका विपद् व्यवस्थापन समितिहरूमा शीतलहर पूर्वतयारी कार्यशाला संचालन गर्ने
- घ। विपद् पूर्वतयारी सम्बन्धी अभिमुखीकरण गर्ने
- ङ। स्थानीय तहका संकटासन्न क्षेत्रको नक्साकन गर्ने ।
- च। विषयगत समितिहरूको नियमित बैठक गर्ने
- छ। जिल्लामा थप ३ हजार न्यानो कपडा सेट व्यवस्थापनका लागि सरोकारवाला निकायमा पहल गर्ने
- ज। सबै स्थानीय तह तथा सरोकारवाला निकाय संग समन्वय गरी आवश्यक पर्ने दाउरा पहिले नै जोहो गरी राख्ने ।
- झ। स्थानीय एफ.एम. हरुवाट जनचेतनामुलक सामग्रीहरू प्रसारण गर्ने ।

## १०. न्यूनतम तापक्रमको इतिहास

क) दाग जिल्ला घोराही मौसममापन केन्द्रका अनुसार हालसम्म न्यूनतम तापक्रम भएका वर्षहरू

क्रस	वर्ष	तापक्रम
१	२०१०	४.५ डिग्री सेल्सियस
२	२०११	३.२ डिग्री सेल्सियस
३	२०१२	२.५ डिग्री सेल्सियस
४	२०१३	३.८ डिग्री सेल्सियस
६	२०१४	४.५ डिग्री सेल्सियस
७	२०१५	४.० डिग्री सेल्सियस
८	२०१६	३.६ डिग्री सेल्सियस
९	२०१७	२.३ डिग्री सेल्सियस
१०	२०१८	०.१ डिग्री सेल्सियस
११	२०१९	३.५ डिग्री सेल्सियस

## ११. जनशक्ति परिचालन हुने क्षमता

क्र.स.	निकाय	स्वयं सेवक	स्वास्थ्यकर्मी	कैफियत
१	जिल्ला प्रहरी कार्यालय	१००	१०	
२	सशस्त्र प्रहरी वल नेपाल	१००	१०	
३	नेपाली सेना	१००	१०	

४	लमहि नगरपालिका	०	५	
५	गढवा गाउँपालिका	०	५	
६	राजपुर गाउँपालिका	०	५	
७	राप्ती गाउँपालिका	०	५	
८	नेपाल रेडक्रस सोसाइटी शाखा उपशाखा	१००	५	
९	अन्य गैर सरकारी संघ सस्था	२००	२०	
जम्मा		२४००	५३	

## १२ जिल्लामा रहेको राहत सामग्री विवरण

क्र.स.	निकाय	कम्मल	न्यानो कपडा	त्रिपाल	आपत्कालिन कोष
१	जिल्ला प्रशासन कार्यालय	०	०	०	२,८१,४५,५१५/-
२	लमहि नगरपालिका	०	०	०	१,१७,५६,४९२/-
३	गढवा गाउँपालिका	०	०	०	२,००,००,०००/-
४	राजपुर गाउँपालिका	०	०	०	११,६६,८५७/-
५	राप्ती गाउँपालिका	०	०	०	६,३७,४६७/-
६	नेपाल रेडक्रस सेसाइटी	१००	०	१००	५,४५,०००/-
७	लालमटीया उपशाखा	१०	०	१०	०
८	गढवा उपशाखा	१०	०	१०	०
९	दुलैइया उपशाखा	१०	०	१०	०
१०	सिसा नेपाल	०	०	०	२,००,०००/-

## १३. निकायगत भूमिका तथा जिम्मेवारी

क्रसं	निकायको नाम	जिम्मेवार व्यक्ति	जिम्मेवारी
१.	जिल्ला प्रशासन कार्यालय	प्रमुख जिल्ला अधिकारी	समग्र समन्वय तथा नेतृत्व
२.	जिल्ला समन्वय समिति	प्रमुख जिल्ला समन्वय अधिकारी	समन्वयात्मक कार्यमा सहयोग गर्ने । स्रोत (आर्थिक, भौतिक, मानविय श्रोत ) परिचालन गर्न समन्वय गर्ने ।
३.	स्थानीय तहहरु	प्रमुख/अध्यक्ष	आ -आफ्नो स्थानिय तहको नेतृत्वदायी भूमिका निर्वाह गर्ने । विषयगत क्षेत्रसग समन्वय गर्ने । श्रोत साधन व्यवस्था गर्ने । तथ्यांक संकलन तथा ब्यवस्थापन ।
४.	सुरक्षा निकायहरु	प्रमुख तथा प्रतिनिधि	सुरक्षा व्यवस्था गर्ने । उद्धार गर्ने । विषयगत समितिमा रहि सहयोग गर्ने ।

५.	राजनैतिक दलहरू	दलका प्रमुखहरू	समन्वय । स्रोत संकलनमा सहयोग गर्ने । जनपरिचालन गर्ने ।
६.	जिल्ला आपतकालिन कार्य सञ्चालन केन्द्र	फोकल पर्सन	सूचना संकलन, समन्वय, संप्रेषण तथ्यांक व्यवस्थापन
७.	नेपाल रेडक्रस सोसाइटी	सभापति	राहत खाद्यसामग्री तथा अस्थाई आवास व्यवस्थापन आपत्कालीन आवास तथा बन्दोबस्ती (Logistic) व्यवस्थापनमा सहयोग गर्ने ।
८.	विषयगत सरकारी कार्यालय	कार्यालय प्रमुखहरू	विषयगत समितिमा रहि क्षेत्रगत अगुवा भूमिका निर्वाह गर्ने । आ-आफ्नो क्षेत्रको आपत्कालिन योजना निर्माण गरी कार्यान्वयन गर्ने ।
९.	उद्योग वाणिज्य संघ/व्यापार संघ	अध्यक्ष	न्यानो कपडा तथा कम्मल सामग्री संकलन वितरण र व्यवस्थापनमा सघाउने
१०.	यातायात व्यवसायी संघ तथा प्रा.लि.हरू	अध्यक्ष	राहात तथा उद्धार कार्यका लागि यातायातका साधनहरू र जन शक्ति उपलब्ध गराउने ।
११.	संचार माध्यमहरू	नेपाल पत्रकार महासंघ, सञ्चारकर्मीहरू	सहि सूचना संकलन तथा सम्प्रेषण सचेतनामुलक सुचना तथा समाचार सम्प्रेषण गर्ने
१२.	नागरिक समाज	संयोजक	राहत कार्यमा सहयोग तथा समन्वय मानव अधिकारको संरक्षण तथा सम्बर्धनमा सहयोग
१३.	पेशागत व्यवसायी समितिहरू	अध्यक्ष	राहत, उद्धार तथा संरक्षण कार्यमा सहयोग
१४.	गै.स.स.महासंघ/ राष्ट्रिय तथा अन्तराष्ट्रिय गै.स.स.	प्रमुख/प्रतिनिधिहरू	मानवस्रोत परिचालन गर्ने । स्रोत संकलनमा सहयोग गर्ने । गै.स.स. बीच समन्वय । क्षमता विकास तथा सहजिकरण कार्य गर्ने ।

## १४. प्रतिकार्य विवरण

सं.नं.	क्रियाकलाप	कसले	कहाँ
१.	न्यानो कपडा तथा पोषिलो खाद्यबस्तु व्यवस्थापन	नगरपालिका तथा गाउँपालिकाहरु, उद्योग वाणिज्य संघ मार्फत न्यानो कपडा व्यवस्थापन, कम्मल लगायत अन्य न्यानो कपडाहरु नेपाल रेडक्रस सोसाइटी जिल्ला शाखा तथा उपशाखाहरु मार्फत	क्षेत्र अनुसार जिल्लाको विभिन्न स्थानहरुमा
२.	दाउरा व्यवस्थापन	नगरपालिका, गाउँपालिकाहरु, डिभिजन वन कार्यालय तथा सामुदायिक वन महासंघ, मध्यवर्ती वन व्यवस्थापन समिति,	चोक तथा घनाबस्तीको पायक पर्ने स्थान
३.	राहत वितरण	जिल्ला प्रशासन कार्यालय, स्थानीय विपद जोखिम व्यवस्थापन समिति, सुरक्षा निकाय, नेपाल रेडक्रस सोसाइटी, जिल्ला शाखा/उपशाखाहरु र उद्योग वाणिज्य संघहरु	प्रभावित क्षेत्रमा
४.	एम्बुलेन्स सेवा	एम्बुलेन्स संचालक संघसंस्थाहरु तथा समितिहरु	जिल्लाभर
५.	स्वास्थ्य शिविर	स्थानीय तह अन्तर्गतका स्वास्थ्य इकाइहरु र अन्य सेवा प्रदायक संघसंस्था	प्रभावित क्षेत्रमा
६.	विपद सम्बन्धी सुचना तथा जनचेतना	स्वास्थ्य कार्यालय, पत्रकार महासंघ, स्थानीय संचार माध्यमहरु,	जिल्लाभर
७.	सुचना व्यवस्थापन	जिल्ला आपतकालिन कार्यसञ्चालन केन्द्र	जिल्लाभर

## १५. विषयगत क्षेत्रका अगुवा तथा सदस्य विवरण:

विषयगत क्षेत्रहरु	अगुवा संस्था	सदस्यहरु
१) समन्वय तथा सूचना व्यवस्थापन	जिल्ला प्रशासन कार्यालय	जिल्ला समन्वय समिति, नेपाली सेना, नेपाल प्रहरी, सशस्त्र प्रहरी वल नेपाल, नेपाल रेडक्रस सोसाइटी
२) खोज तथा उद्धार	जिल्ला प्रशासन कार्यालय,	नेपाली सेना, सशस्त्र प्रहरी वल नेपाल, नेपाल प्रहरी, गाउँपालिकाहरु, नगरपालिकाहरु, नेपाल रेडक्रस सोसाइटी

३) गैर खाद्य सामग्री र शिविर ब्यवस्थापन	शहरी विकास तथा भवन निर्माण विभाग, संघीय आयोजना कार्यान्वयन इकाइ र नेपाल रेडक्रस, दाङ शाखा	सामुदायिक वन उपभोक्ता महासघ, सुरक्षा निकाय, नेपाल रेडक्रस सोसाइटी संघ सस्थाहरु बन डिभिजन कार्यालय गैसस महासघ स्थानीय तह अपाङ्ग मानवधिकार सरोकार मन्च
४) खाद्य तथा कृषि	कृषि ज्ञान केन्द्र सम्पर्क कार्यालय,	खाद्य अधिकार सन्जाल सिसा नेपाल बेस ओरेक आई एन एफ खाद्य सस्थान
५) खानेपानी तथा सरसफाई	खानेपानी तथा सरसफाई डिभिजन कार्यालय	युनिसेफ सिसा नेपाल मानव कल्याण तथा बाताबरण केन्द्र सुहारा स्थानीय खानेपानी समितिहरु सुहारा
६) संरक्षण	जिल्ला प्रशासन कार्यालय	जिल्ला बालबालीका तथा सामाजिक शाखा वालकल्याण समिति नेपाल प्रहरी, जि.स.स. सिसा नेपाल ओरेक नेपाल रेडक्रस सोसाइटी, दलित महिला संघ , ओरेक नेपाल नेपाल महिला सामुदायीक सेवा केन्द्र जिल्ला प्रहरी महिला सेल जिल्ला स्वास्थ्य कार्यालय
७) स्वास्थ्य तथा पोषण	स्वास्थ्य कार्यालय	जिल्ला अस्पताल, स्थानीय विपद् ब्यवस्थापन समिति (स्वास्थ्य शाखा ), जिल्ला समन्वय समिति सरकारी स्वास्थ्य सेवा प्रदायक निकायहरु, सामुदायिक स्वास्थ्य केन्द्रहरु, औषधि व्यवसाय समिति आँखा अस्पताल
८) आपत्कालिन शिक्षा	शिक्षा विकास तथा समन्वय इकाइ	सम्बन्धित स्थानीय तहमा रहेका शिक्षा बिकास शाखाहरु, जिल्ला समन्वय समिति प्याब्सन, एन प्याब्सन सहयोग समाज नेपाल
९) पुनःस्थापना तथा पुर्ननिर्माण	शहरी विकास तथा भवन निर्माण विभाग,	डिभिजन वन कार्यालय, खानेपानी तथा सरसफाई डिभिजन कार्यालय दाङ्ग, नेपाल विद्युत प्राधिकरण,

	संघीय आयोजना कार्यान्वयन	स्थानीय विपद् ब्यवस्थापन समिति (प्राविधिक शाखा ) सा.वन उपभोक्ता समितिहरु, नेपाल टेलिकम, जिल्लामा कार्यरत अन्तराष्ट्रिय गैससहरु, नेपाल रेडक्रस सोसाइटी
--	-----------------------------	---

## १६. शीतलहरबाट जोखिम न्यूनिकरण गर्ने सुचना मुलक सन्देशहरु:

- जाडो यामको लागि समयमै न्यानो कपडाको जोहो गरौं ।
- शीतलहरको समयमा घर बाहिर खुल्ला स्थानमा धेरै समय नबिताऔं ।
- रातको समयमा न्यानो सिरक, कम्मल जस्ता ओड्ने प्रयोग गर्ने र सुत्दा शरीरका साथै अनिवार्य रूपमा छाती तथा टाउको ढाक्ने प्रवन्ध मिलाउने ।
- शीत लहर चलेको समयमा आगो तापेर शरीरलाई न्यानो राख्ने, छाती र टाउकोलाई विशेष गरेर चिसोबाट जोगाउने ।
- चिसोको समयमा शरीरलाई चाहिने आवश्यक खानेकुरा र पर्याप्तमात्रामा तातो खाने झोलिलो खाकुराहरु खाने ।
- बालबालिका, वृद्धवृद्धा, गर्भवती महिला तथा विरामीहरुको हेरचाहमा विशेष सतर्कता अपनाउने, बालबालिकाहरुलाई न्यानो अवस्थामा राख्ने ।
- शीतलहर चलेको बेलामा घरेलु पशुपंक्षीलाई सकेसम्म खुल्ला स्थानमा चराउन नलैजाने गोठ अथवा टहरामै राखेर पर्याप्त घाँस, पराल र दाना दिने ।
- चिसोको कारण विरामी भएमा तत्कालै नजिकको स्वास्थ्य चौकी वा अस्पतालमा तुरुन्त उपचारको लागि जाने ।
- चिसोका कारण पुशुपंक्षी विरामी भएमा नजिकैको पशु चिकित्सालयमा तुरुन्तै सम्पर्क गरी औषधोपचार गर्ने ।
- कोठा भित्र आगो वाली तातो पार्दा पयाप्त भेण्टिलेशनको व्यवस्था मिलाउने ।
- यसका अतिरिक्त सम्बन्धित क्षेत्रगत अगुवा निकायले प्रचार प्रसारका लागि उपयुक्त सामाग्रीहरु तयार गरी मातहतका निकायहरुलाई परिपत्र गर्ने ।
- शीतलहरको प्रभाव न्यून गर्न स्थानीय तह, स्थानीय विपद् व्यवस्थापन समितिहरुले जोखिममा रहेका विपन्न तथा गरीब परिवारहरुको पहिचान गरी जिल्ला विपद् व्यवस्थापन समिति, नेपाल रेडक्रस सोसाइटीको समन्वयमा पर्याप्त मात्रामा इन्धन, दाउरा तथा कम्बलहरु वितरणको लागि व्यवस्था मिलाउने ।



## १७ स्थानीय तहका सम्पर्क ब्यक्तिहरु

नेपाल रेडक्रस सोसाइटीको उपशाखाहरुको सम्पर्क ब्यक्ति तथा नम्बर :

क्र.स.	उपशाखाको नाम	सभापतीको नाम	सम्पर्क न. नम्बर	कार्य क्षेत्र
१	लालमटीया उपशाखा	महेश शर्मा	९८५७८३९६९३	राप्ती गापा
२	गढवा उपशाखा	दिपक यादव	९८०९५५७०८२,९८४७९७३०२१	गढवा गापा
३	लमही उपशाखा	धानेश्वर गैरे	९८५७८४००३४	लमही नपा
४	दुलहिया उपशाखा	राजकुमार यादव	९८४७९६८४९२	राजपुर गापा

हाल कायम रहेको स्थानीय तहका प्रमुख तथा प्रमुख प्रशासकिय अधिकृतहरुको सम्पर्क सुचि (उमनपा/नपा/गापा)

सि.नं	स्थानीय तह	नामथर	पद ,तह	मोबाइल नं.	ई-मेल ठेगाना
१	लमही नगरपालिका	कुल बहादुर के.सी.	मेयर	९८५७८४२५५५	lamahinagar@gmail.com
		देबका बेल्लासे	उप मेयर	९८५७८४२४४४	<a href="mailto:ito.lamahimun@gmail.com">ito.lamahimun@gmail.com</a>
		टोपेन्द्र बहादुर के.सी.	प्रमुख प्रशासकीय अधिकृत	९८५७८३७१११	
		गायत्री कुमारी थापा	बिपद फोकल पर्सन	९८५७८३२२७४	
२	गढवा गाँउपालिका	सहजराम अहिर यादव	अध्यक्ष	९८४७८०५८९६	gadhwagaunpalika@gmail.com
		शान्ति चौधरी	उपाध्यक्ष	९८१२८३४५६१	ito.gadhwagaunpalika@gmail.com
		लाल बहादुर योगी	प्रमुख प्रशासकीय अधिकृत	९८५७८४१०११	
		कैलाश चन्द्र चौधरी	बिपद फोकल पर्सन	९८४७८३६४४२	
३	राप्ती गाँउपालिका	नुमानन्द सुबेदी	अध्यक्ष	९८५७८३२३८९	raptiruralmunicipality@gmail.com
		जगदम्बा चौधरी	उपाध्यक्ष	९८४७८३२८१८	
		शोभराज रिजाल	प्रमुख प्रशासकीय अधिकृत	९८५७८२२१११	
		सुभाष भट्टराइ	बिपद फोकल पर्सन	९८४७८५०९८९	
४	राजपुर गाँउपालिका	लोकराज के.सी.	अध्यक्ष	९८५७८३२०५६	<a href="mailto:rajpurmun@gmail.com">rajpurmun@gmail.com</a>
		धनपति यादव	उपाध्यक्ष	९८०९५८२५१०	
		रेमन्त बहादुर डागी	प्रमुख प्रशासकीय अधिकृत	९८५७८३५२४०	
		मेघ सिंह पछाडि	बिपद फोकल पर्सन	९८५७८३१५०७	

स्थानिय तहहरुमा विपद सम्पर्क व्यक्तिहरुको विवरण

वडा नं.	सम्पर्क व्यक्तिको नाम	पद	ठेगाना	सम्पर्क नं.
लमही नगरपालीका				
१	नुमराज पौडेल	अध्यक्ष	लमही-१	९८५७८४१४०१
२	नेपालु चौधरी	अध्यक्ष	लमही-२	९८५७८४१४०२
३	बावुराम चौधरी	अध्यक्ष	लमही-३	९८५७८४१४०३
४	सुवास न्यौपाने	अध्यक्ष	लमही-४	९८५७८४१४०४
५	बिम बहादुर केसी	अध्यक्ष	लमही-५	९८५७८४१४०५
६	गणेशमान चौधरी	अध्यक्ष	लमही-६	९८५७८४१४०६
७	मोहन गिरी	अध्यक्ष	लमही-७	९८५७८४१४०७
८	मेघनारायण चौधरी	अध्यक्ष	लमही-८	९८५७८४१४०८
९	भेष बहादुर चौधरी	अध्यक्ष	लमही-९	९८५७८४१४०९
राजपुर गाउँपालीका				
१	विष्णु बहादुर बुण	अध्यक्ष	राजपुर-१	९८५७८७०००१
२	दुर्गा प्रसाद शर्मा	अध्यक्ष	राजपुर-२	९८५७८७०००२
३	रामछेरे यादव	अध्यक्ष	राजपुर-३	९८५७८७०००३
४	रामेश्वर अहिर	अध्यक्ष	राजपुर-४	९८५७८७०००४
५	नरेन्द्र सिंह भण्डारी	अध्यक्ष	राजपुर-५	९८५७८७०००५
६	श्याम रोका	अध्यक्ष	राजपुर-६	९८५७८७०००६
७	भिम बहादुर खडका	अध्यक्ष	राजपुर-७	९८५७८७०००७
गढवा गाउँपालीका				
१	बावुराम अधिकारी	अध्यक्ष	गढवा-१	९८१२८१२००७
२	भक्तु चौधरी	अध्यक्ष	गढवा-२	९८०६२९२५०१
३	तुलसीराम अधिकारी	अध्यक्ष	गढवा-३	९८६४९२७१४३
४	गुलाम मोजगा मुसलमान	अध्यक्ष	गढवा-४	९८४७८४७८९६
५	प्रकाश भण्डारी	अध्यक्ष	गढवा-५	९८५७८३२६९६
६	बाल चन्द्र ठकुरी हमाल	अध्यक्ष	गढवा-६	९८४७८४०७३७

७	राहुल देव चौधरी	अध्यक्ष	गढवा-७	९८४७८४०६०३
८	सददाम सिद्धिकी	अध्यक्ष	गढवा-८	९८०६२७८९७७
राप्ती गाउँपालीका				
१	तारा बहादुर जि.सी.	अध्यक्ष	राप्ती-१	९८५७८४२६७१
२	जगत बहादुर थापा	अध्यक्ष	राप्ती-२	९८४७८४२७७७
३	चन्द्र चौधरी	अध्यक्ष	राप्ती-३	९८०६२४०४६३
४	विष्णु बहादुर जि.सी.	अध्यक्ष	राप्ती-४	९८०६२९९४४२
५	गोवर्धन रावत	अध्यक्ष	राप्ती-५	९८४९०८५४२४
६	वेद प्रसाद चौधरी	अध्यक्ष	राप्ती-६	९८४७८७०९६९
७	विद्याशरण चौधरी	अध्यक्ष	राप्ती-७	९८०९८७८२७९
८	गोकर्ण बहादुर रानामगर	अध्यक्ष	राप्ती-८	९८४७९३९३९२
९	रिम बहादुर सुनारी	अध्यक्ष	राप्ती-९	९८१०९४७३३०

जिल्लामा रहेको एम्बुलेन्सहरुको विवरण

क्र.स.	एम्बुलेन्स सेवा संचालन गर्ने निकाय	चालकको नाम	गाडी न.	सम्पर्क न.
१	लमही अस्पताल लमही	विरु चौधरी	रा १ झ १०२	९८६७४०६७८३
२	फ्लोरेन्स अस्पताल लमही	सुनिल चौधरी	रा १ च ७८६	९८५७८४१४००
३	भु =पु सैनिक लमही	जितेन्द्र सुनार	रा १ च ३९	९८४७९६८९१२
४	विपी पोलिक्लिनिक लमही	रोवरसिंह कुमाल	रा १ च ८१९	९८४७८६१०४२
५	हेल्थ केयर लमही	प्रदिप चौधरी	रा १ च ६७५	९८६८०४९९००
६	कृपा पोलिक्लिनिक लमही	कमल भुषाल	रा १ च ८२५	९८५७८४१६०८
७	पानस क्लिनिक लमही	महेन्द्र वि क	बा ७ च ५१९१	९८४७८१८६७९
८	सतवरिया स्वास्थ्य चौकी लमही	खिमलाल चौधरी	रा १ झ १२३	९८५७८४०९४५
९	सिसहनिया स्वास्थ्य चौकी लमही	शत्रुधन चौधरी	रा १ झ ४२	९८५७८३२७८९
१०	बिष्ट पोलिक्लिनिक लमही	सुभास चौधरी	रा १ च ७९४	९८५७८४१७००
११	लालमटिया रेडक्रस उपशाखा लमही	लिखराम चौधरी	रा १ च ४२९	९८५७८४०५८८
१२	भालुबाङ्ग स्वास्थ्य चौकी /पत्ती	विर बहादुर वि क	रा १ झ १०८	९८१०८५३७०७
१३	देउखुरी सामुदायिक अस्पताल लमही	शिशुपाल चौधरी	रा १ च ३८३	९८५७८३१९३७
१४	भुपु सैनिक लालमटिया = लमही	तिल बहादुर पुन मगर	रा १ च ४४६	९८०९८९९६४७
१५	गढवा स्वास्थ्य चौकी गढवा	अर्जित चौधरी	रा १ झ ११०	९८४४९३०८२३
१६	गढवा उद्योग बाणिज्य संघ गढवा	देविराम चौधरी	रा १ च ७९७	९८५७८४००१२
१७	गढवा रेडक्रस उपशाखा गढवा	प्रसुन चौधरी	रा १ च ८११	९८६६९६५५००

१८	आयम संस्था गढवा	बुद्दीराम चौधरी	रा १ च ७१७	९८०९७९२१११
१९	गंगापरस्पुर स्वाथ्य चौकी गढवा	केदार नाथ चौधरी	रा १ झ ११९	९८५७८४००६०
२०	गोवरडिया स्वाथ्य चौकी गढवा	विश्वनाथ यादव	रा १ झ ११६	९८५७८३२६९४
२१	राजपुर स्वाथ्य चौकी /जपुर	दिल बहादुर पुन	बा २ झ १७२७	९८४१४९६४०४
२२	थारुकल्याणकारी देउखुरी लमही	श्यामनारायण चौधरी	ना अ फ २६६ अन्टेस्ट नं.	९८०९८०१५२७
२३	देउखुरी उद्योग बाणिज्य संघ लमही	अविक रोका मगर	रा १ च २८१	९८५७८४०१०१
२४	जयगुरुदेव संघ देउखुरी लमही	जागुराम चौधरी	रा १ च १०६२	९८४३२७५१२३

# समाप्त