

बर्दिया शीतलहर आकस्मिक योजना, २०७८ (Bardiya Cold wave Contingency Plan, 2078)



जिल्ला विपद् व्यवस्थापन समिति, बर्दिया
(मिति २०७८ मंसिर २८ गतेको बैठकबाट अनुमोदित)



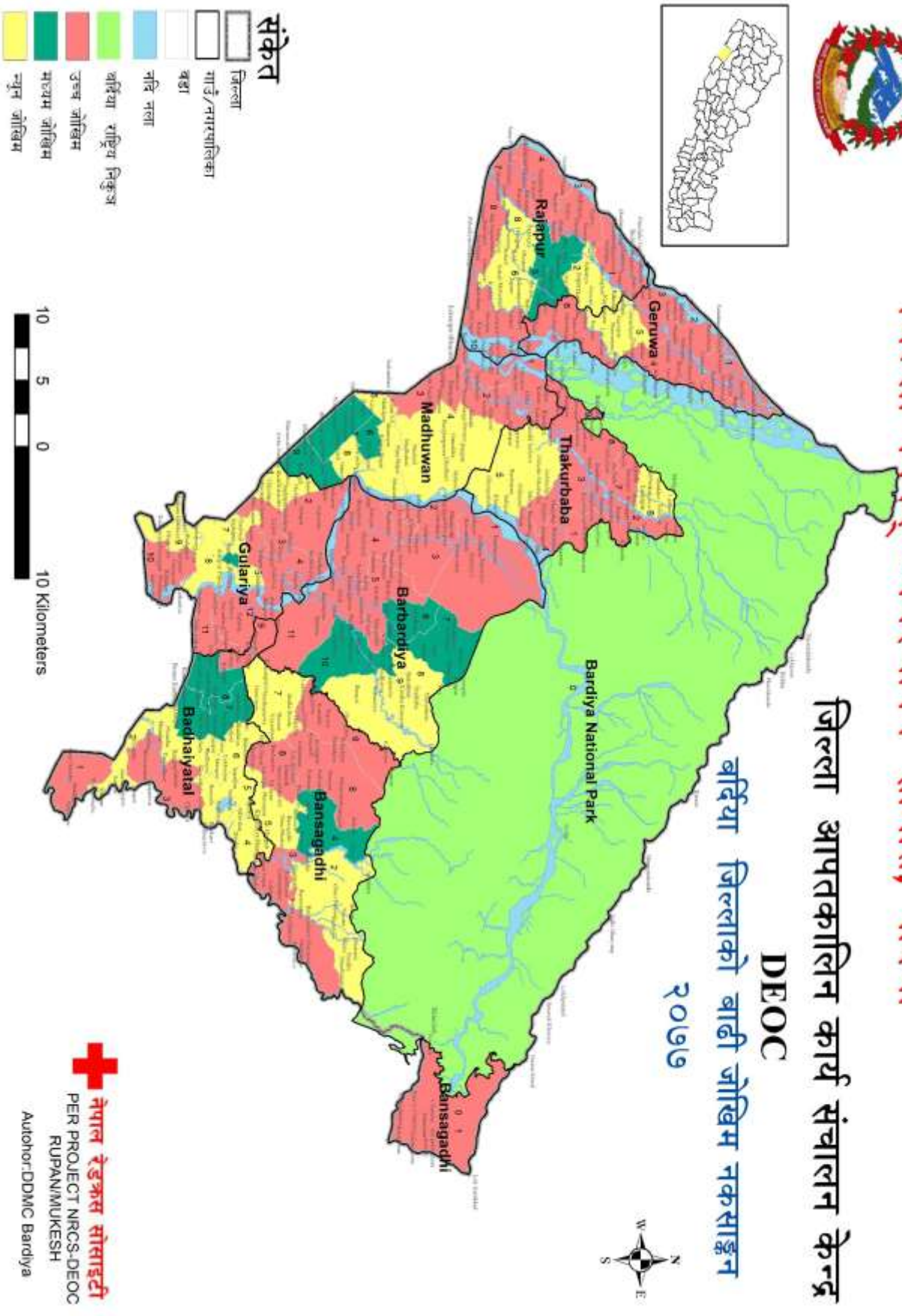
जिल्ला विपद् व्यवस्थापन समिति, बर्दिया

जिल्ला आपतकालिन कार्य संचालन केन्द्र

DEOC

बर्दिया जिल्लाको बाढी जोखिम नकसाङ्कन

२०७७



 **नेपाल रेडक्रस सोसाइटी**
PER PROJECT NRCS-DEOC
RUPANIMUKESH
Author:DDMC Bardiya

आधारभूत मानवीय मापदण्डका गुणस्तर र उत्तरदायित्वहरु

दस्तावेज: **बर्दिया शीतलहर आकस्मिक योजना, २०७८**

(Bardiya Cold wave Contingency Plan, 2078)

प्रकाशक: जिल्ला विपद् व्यवस्थापन समिति, बर्दिया

प्रकाशन मिति: २०७८ मंसिर १३ गते

सर्वाधिकार: ©प्रकाशकमा

आर्थिक तथा प्राविधिक सहयोग:

सल्लाहकार: श्री सन्तबहादुर सुनार, प्रमुख जिल्ला अधिकारी, बर्दिया

सम्पादक मण्डल: श्री माधव प्रसाद शर्मा, सहायक प्रमुख जिल्ला अधिकारी, बर्दिया

श्री ओम प्रकाश देवकोटा, प्र.अ. जिल्ला प्रशासन कार्यालय, बर्दिया

श्री नारायण प्रसाद ढकाल, प्र.अ./विपद् फोकल पर्सन, जिल्ला प्रशासन कार्यालय

श्री गंगाराम अधिकारी, कम्प्यूटर अपरेटर, जिल्ला प्रशासन कार्यालय, बर्दिया

सहयोग:

संयोजन: श्री मुकेशचन्द्र गौतम, सूचना व्यवस्थापन अधिकृत, जिल्ला आपतकालिन
कार्यसञ्चालन केन्द्र, बर्दिया

जोखिम नक्शा:

प्राविधिक सहयोग तथा सहजीकरण:

शब्द सक्षेप :

१	जि.वि.व्य.स. DDMC	जिल्ला विपद् व्यवस्थापन समिति District Disaster Management Committee
२	जि.स.स	जिल्ला समन्वय समिति
३	प्र.जि.अ.	प्रमुख जिल्ला अधिकारी
४	न.पा.	नगरपालिका
५	गा.पा.	गाउँपालिका
६	स्वा.का.	स्वास्थ्य कार्यालय
७	प.से.का.	पशु सेवा शाखा
८	ने.रे.सो.	नेपाल रेडक्रस सोसाइटी
९	ने.से.	नेपाली सेना
१०	सं.प्र.	संघीय प्रहरी
११	प्र.प्र.	प्रदेश प्रहरी
१२	न.प्र.	नगर प्रहरी
१३	स.प्र.ब.ने.	शसस्त्र प्रहरी बल नेपाल
१४	म.बा.शा.	महिला तथा बालबालिका शाखा
१५	जि.स.अ.	जिल्ला समन्वय अधिकारी
१६	डि.व.का.	डिभिजन वन कार्यालय
१७	ज.उ.प्र.नि.वि.	जल उत्पन्न प्रकोप नियन्त्रण विभाग
१८	रा/अ.गै.स.स.	राष्ट्रिय तथा अन्तर्राष्ट्रिय गैरसरकारी संस्था
१९	स्था.आ.का.का.सं.के. LEOC	स्थानीय आपतकालीन कार्यसञ्चालन केन्द्र Local Emergency Operation Center
२०	जि.आ.का.का.सं.के. DEOC	जिल्ला आपतकालीन कार्यसञ्चालन केन्द्र District Emergency Operation Center
२१	रा.आ.का.का.सं.के. NEOC	राष्ट्रिय आपतकालीन कार्यसञ्चालन केन्द्र National Emergency Operation Center
२२	उ.वा.सं	उद्योग वाणिज्य संघ
२३	ने.प.म.सं.	नेपाल पत्रकार महासंघ
२४	रा.द.	राजनैतिक दल
२५	DLSA जि.अ.स.नि	District Lead Support Agency जिल्ला अगुवा सहयोगी निकाय
२६	UNICEF	United Nations International Children's Emergency Fund
२७	SC	Save the children
२८	D-WASH CC	District Water and Sanitation and Hygiene Coordination Committee
२९	NRCS	Nepal Red Cross Society
३०	KMJS	Kamaiya Mahila Jagaran Samaj
३१	LDCRC	Local Disaster Climate and Resilient Committee
३२	LDCRP	Local Disaster Climate and Resilient Plan

बिषय-सूची

१. पृष्ठभूमी:.....	१
१.२ साधारण उद्देश्य:.....	२
२. प्रस्तावना.....	२
३. जिल्लामा शीतलहरका घटनाहरू.....	३
४. कार्य सञ्चालनको सन्दर्भ:.....	३
४.१ शीतलहरबाट प्रभावित हुन सक्ने क्षेत्रहरू:.....	३
४.२ पहुँच:.....	४
५. विपद् परिदृश्य तथा योजना अवधारणाहरू:.....	४
६. समन्वय तथा जिम्मेवारी:.....	४
७. पूर्वतयारी प्राथमिकता:.....	५
८. न्यूनतम तापक्रमको इतिहास.....	६
९. जनशक्ति परिचालन हुने क्षमता:.....	७
१० जिल्लामा रहेको राहत सामग्री विवरण.....	८
११.निकायगत भूमिका तथा जिम्मेवारी.....	८
१२. प्रतिकार्य विवरण.....	१०
१३. विषयगत क्षेत्रका अगुवा तथा सदस्य विवरण:.....	१०
१४. रणनीतिक कार्ययोजना.....	१३
१५. शीतलहरबाट जोखिम न्यूनीकरण गर्ने सूचनामूलक सन्देशहरू:.....	१६
अनुसूची-१ विपद् फोकल पर्सन फोन नं./इमेल.....	१७
अनुसूची-२ विपद् सम्बन्धी जानकारी दिने कार्यालयको लिङ्कहरू.....	१९

बर्दिया शीतलहर आकस्मिक योजना, २०७८

१. पृष्ठभूमी:

नेपाल निरन्तर दोहोरिरहने बहु-प्रकोपका घटनाहरूबाट उत्पन्न विपद्को अत्यधिक जोखिममा रहेको मूलुक हो । नेपालमा प्रत्येक वर्ष बाढी, पहिरो, चट्याङ्ग, आगलागी, सडक दुर्घटना तथा महामारी जस्ता प्राकृतिक तथा गैरप्राकृतिक प्रकोपहरूले गर्दा जनधनको ठूलो क्षति तथा नोक्सानी हुने गरेको छ । मूलुकको विषम भू-बनावट, कमजोर भौगर्भिक अवस्था, मौसमी विषमता तथा जलवायु परिवर्तनका कारण भूकम्प, बाढी, पहिरो तथा भू-स्खलन, डुबान, चट्याङ, खडेरी, हिमपात, असिना, हिमपहिरो, हिमताल विष्फोटन, अतिवृष्टि, अनावृष्टि, हुरी बतास, शीतलहर, तातो हावाको लहर, लगायतका प्राकृतिक प्रकोपहरूबाट प्रभावित छ । त्यसै गरी नेपाल सडक दुर्घटना, महामारी, अनिकाल, कीट वा सूक्ष्म जीवाणु आतंक, पशु तथा चराचुरुङ्गीमा हुने फलू प्यान्डामिक फलु जस्ता विश्वव्यापीकरण हुनसक्ने महामारी, सर्पदंश, जनावर आतंक, खानी, हवाई, जल वा औद्योगिक दुर्घटना, आगलागी, विषाक्त ग्याँस, वन डढेलो, रसायन वा विकीरण चुहावट, ग्याँस विष्फोटन, विषाक्त खाद्य सेवन, वातावरणीय प्रदुषण, वन विनास वा भौतिक संरचनाको क्षति तथा प्रकोप उद्धार कार्यमा हुने दुर्घटना लगायतका गैरप्राकृतिक प्रकोपबाट प्रभावित छ । यस वर्ष कोभिड-१९ को संक्रमणले सिगो विश्व आक्रान्त भइरहदा यस जिल्लामा समेत यसको प्रभाव छ ।

नेपालको तराई भू-भागमा जाडोको अत्याधिक नकारात्मक असर पर्दछ । जाडो तथा शीतलहरले प्रत्येक वर्ष हजारौं मानिसहरूलाई प्रभावित गर्दछ । धुलोको कणहरू सहित जाडोको तरंगले हावालाई चिसो पार्दछ । हाम्रो पछिल्लो अनुभवका अनुसार विशेष गरी जाडोयाममा पुष महिना देखि मध्य माघ महिनासम्म हुनेगरेको पाइन्छ । जमिनको सतहबाट २०० देखि ४०० मिटरसम्म दुसी तथा तुवालोलो ढाक्दछ सो कारण विहानीको समयमा कम दृष्यता रहन्छ र तापक्रम न्यून हुँदै जान्छ । तापक्रम १५ देखि १० डिग्री सेल्सियससम्म कम हुँदा धेरै जस्तो मानिसहरू हाइपोथर्मियाका कारण मृत्युवरण गर्न पुग्दछन ।

(Source: Meteorological Forecasting Division)

जाडोयामको समयमा खास गरी तराईका जिल्लाहरूमा चिसो तथा शीतलहरबाट मानिसहरूको असावधानीका कारणबाट हरेक वर्ष स्वास प्रस्वास, रुघाखोकी, निमोनियाजस्ता स्वास्थ्य सम्बन्धी समस्याबाट धेरै मानिसहरू विरामी पर्ने र केही व्यक्तिको मृत्यु समेत हुने गरेको छ । कोभिड-१९ को संक्रमण चिसोको समयमा झनै फैलिने र प्रभावितहरूको सख्या झनै बढ्ने विज्ञहरूको भनाइ छ । पशुपंछी, अन्नबालीमा समेत प्रतिकूल प्रभाव परी धेरै मात्रामा नोक्सान हुने गरेको छ । यस वर्ष पनि जाडोयामको समय शुरु भइसकेको छ । बर्दिया जिल्लामा विगत वर्षमा जस्तै मौसमको प्रतिकुलता र वातावरणमा आउने परिवर्तनबाट शीतलहर सुरु भैसकेको अवस्था छ । कोभिड-१९ को संक्रमण जोखिम न्यूनीकरण गर्दै स्वास्थ्य मापदण्डलाई पूर्ण पालना गराउदै जाडोमा यसको जोखिम बढ्न नदिने र विशेष गरी बालबालिका, जेष्ठनागरिक, सुत्केरी, गर्भवती, २०७१ र २०७४ सालको बाढीबाट प्रभावित भई हालसम्म पनि पूर्णस्थापना हुन नसेका परिवारहरूलाई प्रत्यक्ष प्रभाव पर्न सक्ने हुँदा उक्त जोखिमलाई न्यूनीकरण गर्न, आवश्यक श्रोत साधनको पूर्व प्रबन्ध गर्न, सचेतना अभिवृद्धि गर्न, शीतलहर प्रभावित परिवारलाई पुर्याउने

उद्धार तथा राहतको कार्यलाई व्यवस्थित र प्रभावकारी बनाउनका लागि यो आकस्मिक कार्य योजना, २०७८ जिल्ला विपद् व्यवस्थापन समिति, बर्दियाले निर्माण गरेको छ ।

सरोकारवाला निकाय, स्थानीय तह, जिल्ला जनस्वास्थ्य कार्यालय, डिभिजन वन कार्यालय, नेपाल रेडक्रस सोसाइटी तथा मानवीय सहयोगी संघ संस्थाहरू तथा विभिन्न सरकारी तथा गैर सरकारी संघ संस्थाहरूलाई समेतको सहभागितामा सहयोगको व्यवस्था मिलाएको छ ।

१.२ साधारण उद्देश्यः

- क. शीतलहरबाट हुन सक्ने क्षतिलाई न्यूनीकरण गरी सिमित श्रोत र साधनको अधिकतम उपयोग गरी जिल्ला विपद् व्यवस्थापन समितिबाट गरिने प्रतिकार्य शीघ्र, उपयुक्त र प्रभावकारी बनाउने ।
- ख. विपद्को समयमा प्रभावकारी ढङ्गले प्रतिकार्यमा सहभागी हुने पद्धती, संरचनाहरू बनाउने तथा उपयुक्त तयारी गर्ने ।
- ग. श्रोत तथा क्षमतामा कमी तथा संरचनाहरूमा क्षति हुँदा पनि प्रभावकारी प्रतिकार्यमा जिल्ला विपद् व्यवस्थापन समिति, स्थानीय तह सबै मिलि विपद् प्रतिकार्यमा सम्लग्न हुने ।
- घ. आपत्कालीन प्रतिकार्यका लागि प्रभावकारी प्रवेश, परिचालन, जिल्ला विपद् व्यवस्थापन समिति, स्थानीय तहमा गठित स्थानीय विपद् व्यवस्थापन समिति लगायत सबै तहका संरचनाहरूको प्रयोग सुनिश्चित गर्नका लागि प्रकृयाहरू स्थापित गरिने ।
- ङ. चिसोका बखत कोभिड-१९ को संक्रमण रोक्न नेपाल सरकारले तोकेका स्वास्थ्य मापदण्डलाई पूर्णरूपमा पालना गराउने ।

२. प्रस्तावना

यस दस्तावेजले जिल्ला विपद् व्यवस्थापन समिति बर्दिया र स्थानीय तहले विपद्को समयमा पुरा गर्नुपर्ने कार्यहरूको व्यावहारिक चित्र प्रदान गर्ने प्रयास गरेको छ । यो एउटा साधारण योजना हो, जुन शीतलहरको समयमा प्रयोग गर्न सकिन्छ । तथापी निश्चित अवस्थालाई मध्यनजर गरी तयार गरिएको छ । यस योजनामा प्रतिकार्य योजना पूरा गर्नका लागि अपनाइने चरणहरूको विस्तृत रूपमा व्याख्या गरिएको छ ।

३. जिल्लामा शीतलहरका घटनाहरु

तराईका जिल्लाहरूमा हिउँदको महिना खासगरी मंसिर देखि माघ सम्म बाक्लो हुस्सु लाग्ने र अत्यधिक चिसो हुने गर्दछ । बालबालिका र बृद्धबृद्धा, विपन्न परिवारहरु शीतलहरको उच्च जोखिममा रहेका हुन्छन् भने बाक्लो हुस्सु लाग्ने अवस्थामा अत्याधिक सडक दुर्घटना हुने गरेको छ । बर्दिया जिल्लामा विगत लामो समय देखि जाडो याममा जिल्ला विपद् व्यवस्थापन समिति, स्थानीय तह, नेपाल रेडक्रस सोसाइटी तथा अन्य गैरसरकारी संस्थाहरूले वढि प्रभावित क्षेत्र तथा चोक चोकमा आगोबालनका लागि दाउरा सहयोग गर्दै आएको छ । जिल्लामा २०७० साल देखि जोखिममा रहेका व्यक्तिहरूलाई न्यानो कपडा तथा कम्मल दिने गरेको छ । यस वर्ष पनि लगभग ६,५०० घर परिवार यस जाडोबाट प्रभावित हुनसक्ने आँकलन गरिएको छ ।

४. कार्य सञ्चालनको सन्दर्भ:

४.१. शीतलहरबाट प्रभावित हुन सक्ने क्षेत्रहरु:

गुलरिया नगरपालिका, बारबर्दिया नगरपालिका बासँगडी नगरपालिका, राजापुर नगरपालिका, बढैयाताल गाउँपालिका, मधुवन नगरपालिका, ठाकुरबाबा नगरपालिका तथा गेरुवा गाउँपालिका क्रमस बढी प्रभावित देखि न्यून प्रभावित क्षेत्र अनुसार राखिएको छ । प्रस्तुत तथ्याङ्क विशेष गरी बालबालिका, जेष्ठ नागरिक, सुत्केरी, गर्भवती, तथा २०७१ र २०७४ सालको वाढी एवम् हाल २०७८ कार्तिक २ गते कर्णाली नदीमा आएको वाढीबाट राजापुर नगरपालिका र गेरुवा गाउँपालिकाका करिव १०५० घर धुरीका आंशिक तथा पूर्ण प्रभावित, आ.ब. २०७८/०७९ मा विपद्का कारण प्रभावित भई घरवारविहीनको तथ्याङ्कको आधारमा रहेको छ ।

बर्दिया जिल्लाको घरधुरी तथा जनसंख्याको विवरण					प्रभावस्तर			
स्थानीय तहको नाम	वडा संख्या	जनसंख्या	क्षेत्रफल(वर्ग कि.मी.)	परिवार संख्या	जनसंख्या	उच्च	मध्यम	न्यून
गुलरिया नगरपालिका	१२	६६६७९	११८.२१	१४००३	२२७६८	१४८४	२१८४	३४७३
मधुवन नगरपालिका	९	४६४३७	१२९.७३	९७५२	१६६२३	१८००	१५२१	२४१८
राजापुर नगरपालिका	१०	५९५५३	१२७.०८	१२५०६	४८५८४	१३७२	२७२८	८०८८
ठाकुरबाबा नगरपालिका	९	४४३६१	१०४.५७	९३१६	२८६६८	१००३	१४५७	२३१८
बाँसगढी नगरपालिका	९	५५८७५	२०६.०८	११७३४	१९३३५	१५००	१८३०	२९१०
बारबर्दिया नगरपालिका	११	६८०१२	२२६.०९	१४२८३	२२३००	५९१	२२२८	३५४२
बढैयाताल गाउँपालिका	९	४७८६८	११५.१९	१००५२	१६३४५	१०६६	१५६८	२४९३
गेरुवा गाउँपालिका	६	३४८७१	७८.४१	७३२३	१३३७१	२२४०	११४२	१८१६

४.२ पहुँच:

बर्दिया जिल्लामा बिगतका दिनका अनुभवहरूलाई केलाउँदा शीतलहरको समयमा एक ठाउँ देखि अर्को ठाँउसम्म जाँदा निकै कठिन हुने गरेको पाइएको छ ।

क. शीतलहरको समयमा जिल्लाका सबैजसो स्थानहरूमा बाक्लो हुस्सु तथा शीतलहरका कारण दृश्यता (Visibility) कमी भई सडक दुर्घटना हुने हुँदा यातायातको साधान प्रयोग गर्दा त्रासको महसुस हुने गरेको छ ।

ख. अत्याधिक चिसोको कारण घर देखि बाहिर निस्कन नसक्ने अवस्था देखिएको छ ।

ग. कोभिड-१९ को कारण चिसोमा लक्षण सहितका विरामीहरूको संख्या बढ्ने अवस्था छ ।

५. विपद् परिदृश्य तथा योजना अवधारणाहरू:

विभिन्न प्रकारका प्रकोपबाट उत्पन्न हुने विपद्बाट प्रभावित जिल्लाको सूचीमा बर्दिया पनि रहेको छ । जिल्लामा हरेक वर्ष बाढी, आगलागी, शीतलहर, हावाहुरी, मानव वन्यजन्तु द्वन्द र सडक दुर्घटनाजन्य विपद्का कारण जनधनको क्षति हुने गरेको छ । जिल्ला विपद् पूर्वतयारी तथा प्रतिकार्य योजना, २०७८ मा प्रयोग स्तरीकरण गर्दा ७ स्थानमा रहेको शीतलहर तथा नियमित भइरहने विपद्को समयमा मानवीय सहायतालाई प्रभावकारी रूपमा अघि बढाउन आवश्यक छ । चिसोका बखत कोभिड-१९ को संक्रमण रोक्न स्वास्थ्य मापदण्डलाई पूर्ण पालना गराउन जोड दिनेछ । त्यसैले जिल्लामा विपद्को सामना गर्ने क्षमता अभिवृद्धिका विभिन्न कार्यक्रम र योजनामध्ये आपतकालीन समयमा मानव जीवनको रक्षा र महत्वपूर्ण सम्पत्तिको संरक्षण गर्ने उद्देश्यका लागि जिल्ला विपद् व्यवस्थापन समिति बर्दियाले हरेक वर्ष शीतलहर आकस्मिक योजना (Cold Wave Contingency Plan) तयार गरी जिल्लाका महत्वपूर्ण दस्तावेजको रूपमा स्वामित्व ग्रहण गरेको छ ।

विपद्को समयमा विपद् प्रभावितको जीवन र बहुमूल्य सम्पत्तिको संरक्षण तथा सुरक्षा गरी मानिस माथि पर्ने प्रतिकूल प्रभावको सामना गर्न बर्दिया जिल्लाको साधन स्रोतको अधिकतम उपयोग गर्दै प्रभावित समुदायलाई व्यवस्थित, प्रभावकारी र जवाफदेहीयुक्त तरिकाले मानवीय सहयोग उपलब्ध गराउनु तथा विपद् जोखिम न्यूनीकरणका कार्यलाई संस्थागत रूपमा प्रवर्द्धन गर्नु यस योजनाको मूल उद्देश्य रहेको छ ।

६. समन्वय तथा जिम्मेवारी:

क. जिल्ला विपद् पूर्वतयारी तथा प्रतिकार्य योजनामा उल्लेख भए बमोजिमका क्षेत्रगत क्षेत्रमा सम्बन्धित सबैले कार्ययोजना तयार पारी शीतलहरको पूर्वतयारी तथा प्रतिकार्यमा तयार रहने ।

ख. शीतलहर प्रभावितहरूलाई विना भेदभाव राहत उपलब्ध गराउने र सो क्रममा विशेषगरी बालबालिका, जेष्ठनागरिक, शारीरिक रूपमा अशक्त, सुत्केरी तथा गर्भवती महिलालाई प्राथमिकता दिने ।

ग. कोभिड-१९ को संक्रमण जाडोमा बढ्न सक्ने सम्भावना रहकोले त्यसको नियन्त्रणमा जोड दिने ।

घ. शीतलहरको प्रभावबाट सुरक्षित राख्ने उपायहरूको सम्बन्धमा स्थानीय विपद् व्यवस्थापन सम्बन्धी कार्य गर्ने सबै सरकारी तथा गैरसरकारी संघ संस्थाहरू समेतलाई जोखिम न्यूनीकरण गर्नको लागि अनुरोध गर्ने ।

- ड. कोभिड-१९ बाट संक्रमित तथा जोखिममा रहेका क्वारेन्टीन, आइसोलेसनमा रहेकाको स्वास्थ्य अवस्थामा सुधार ल्याउन विशेष प्रबन्ध गर्ने ।
- च. कोभिड-१९ को संक्रमण जाडोयाममा झनै बढ्ने विज्ञहरुको राय अनुसार, जोखिम न्यूनीकरणका लागि योजना तर्जुमा गर्ने ।
- छ. विपद्को समयमा नेपाल सरकार, प्रदेश सरकार, स्थानीय तह, दातृ निकाय, सबै क्षेत्र, सहयोगी संस्था तथा नागरिक समाज बीच समन्वय कायम गर्ने ।
- ज. नियमित रूपमा अनुगमन गरी सबै विषयगत क्षेत्रहरुलाई परिचालन गर्ने र पृष्ठपोषण दिने ।
- झ. शीतलहरबाट बढी प्रभावित हुन सक्ने क्षेत्र, गाउँ, टोल, परिवारहरुको पहिचान गरी राहत तथा उद्धारको लागि अगुवा सहयोगी संस्था (DLSA) को समन्वयमा सबै सरोकारवाला निकायहरुलाई दाउरा, कम्बल, न्यानो कपडा जस्ता सामग्रीहरुको पूर्व प्रबन्ध गरी तयारी अवस्थामा राख्ने र राख्न लगाउने ।
- ञ. जल तथा मौसम विज्ञान विभागले जारी गर्ने ३ दिने बुलेटिन अनुसार पूर्वतयारीका गतिविधि सञ्चालनमा जोड दिने ।
- ट. जाडोयाममा हुने सक्ने स्वास्थ्य सम्बन्धी समस्यालाई न्यूनीकरण गर्न जनचेतनामूलक कार्यक्रम संचालन गर्ने । स्वास्थ्यकर्मी तथा औषधीहरु तयारी अवस्थामा राख्ने व्यवस्था मिलाउने ।
- ठ. शीतलहरबाट सुरक्षित रहनका लागि तपसिल बमोजिमका सचेतनात्मक सन्देशमूलक सूचना एवम् जानकारी स्थानीय संचार माध्यम मार्फत स्थानीय भाषामा समेत प्रशारण गर्न स्थानीय संचार माध्यम तथा स्थानीय गैरसरकारी निकायबाट प्रचार प्रसार गर्ने व्यवस्था मिलाउने ।
- ड. शीतलहरका समयमा हुस्सुका कारण भिजिविलिटीमा कम हुन गई सवारी साधन दुर्घटना हुन सक्ने हुँदा स्थानीय ट्राफिक प्रहरीको सकृयतामा सवारी साधनको गति सिमितताको अनुगमनको कार्य गर्ने ।
- ढ. शीतलहर तथा जाडोयाममा समयमै पुर्वसूचना समुदायस्तरमा पुर्याउन जल तथा मौसम विभागको बुलेटिन अनुसारको सूचना सम्प्रेषण गरी पुर्वानुमानका आधारमा गतिविधि सञ्चालन गर्ने ।

७. पूर्वतयारी प्राथमिकता:

- क. विपद्संग सम्बन्धीत सरोकारवाला निकायहरूसंग समन्वय बैठक गर्ने ।
- ख. सबै स्थानीय तहका विपद् व्यवस्थापन समितिहरुले जनचेतनामूलक कार्य गर्ने ।
- ग. सबै स्थानीय तहका विपद् व्यवस्थापन समितिहरुमा शीतलहर पूर्वतयारीका लागि रणनीतिक योजना तयार गर्ने ।
- घ. स्थानीय तहका संकटासन्न क्षेत्रको नक्सौंकन गर्ने ।
- ङ. विषयगत समितिहरुको नियमित बैठक गर्ने र आवश्यकताको आधारमा खाडल पहिचान गरी सोको परिपूर्तिको लागि तत्कालै कार्यान्वयन गर्ने ।
- च. जिल्लामा थप ५ हजार न्यानो कपडा सेट व्यवस्थापनका लागि सरोकारवाला निकायमा पहल गर्ने ।
- छ. सबै स्थानीय तह तथा सरोकारवाला निकायसंग समन्वय गरी आवश्यक पर्ने दाउरा जोहो गरी राख्ने र न्यानो रहनका लागि टोल टोलमा दाउरा बाल्ने स्थानको निकोले गरी कोभिड-१९ को

जोखिमलाई कम गर्ने गरी नेपाल सरकारले तोकेका स्वास्थ्य सुरक्षाका मापदण्ड अनुसार आगो तापने व्यवस्था मिलाउने ।

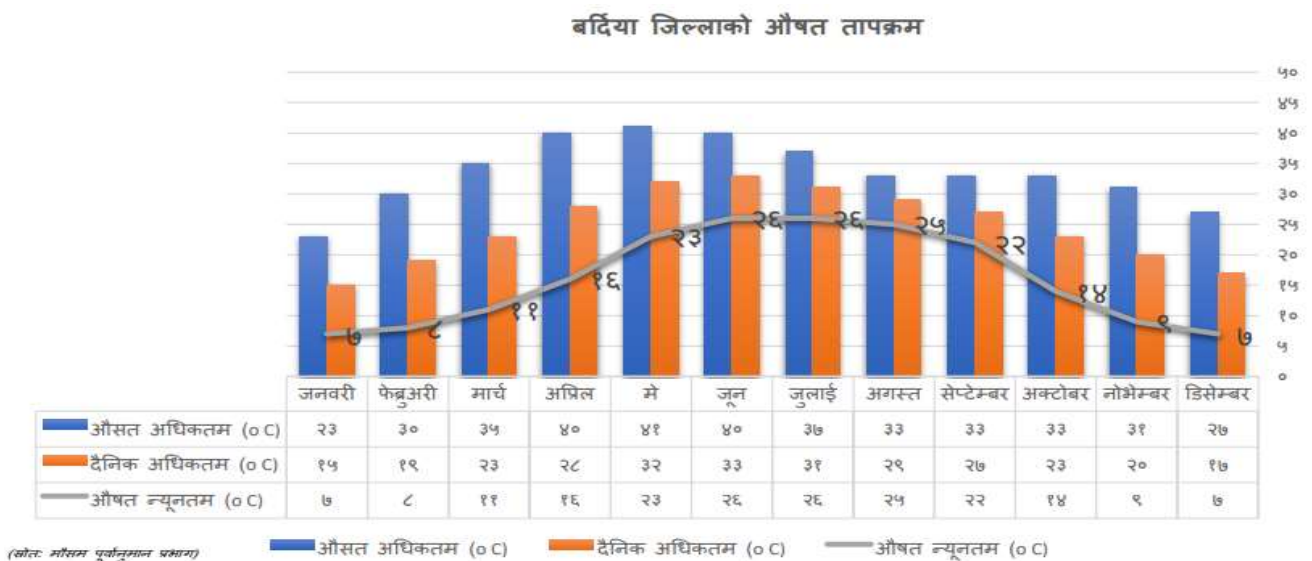
ज. स्थानीय एफ.एम. हरु र वडास्थरमा माइकिङ् मार्फत जनचेतनामूलक सामाग्रीहरु प्रकाशन/प्रसारण गर्ने ।

झ. जल तथा मौसम विज्ञान विभागले जारी गर्ने ३ दिने बुलेटिन अनुसार पूर्वतयारी गर्ने ।

द. न्यूनतम तापक्रमको इतिहास

जलवायुको हहसाबले यस जिल्ला उष्ण तथा उपोष्ण प्रकारको हावापानी रहेको छ। प्रदेशीय हावापानी पाइएता पतन बाह्रौं महहना एकै नासको हावापानी छैन। चैत्र महिनादेखि आश्विन को शुरुवात सम्म गर्मी हुन्छ। आश्विन कार्तिक र फागुनमा यहाँको हावापानी समलशतोष्ण हुन्छ भने मंसिर, पौष र माघमा निकै जाडो हुन्छ। जेष्ठको अन्त्य देखि आश्विनको सुरुसम्म मनसुनी वायुका कारण प्रशस्त वर्षा हुने गर्दछ। बर्दिया जिल्लामा रहेको मौसम मापन केन्द्र चिसापानी, रानिजवरा, गुलरिया यस बर्दिया जिल्लाको तापक्रम अनुमान गरिएको छ । गर्मीयाममा यहाँको औसत तापक्रम ४१ डिग्री सेम्लसयससम्म पुगछ भने हिउँदमा औसत ७ डिग्री सेम्लसयससम्म पुगने जान्छ। हालसम्मको मौसम मापनमा बर्दिया जिल्ला रानीजमरा मौसम मापन केन्द्रका अनुसार १९९६ डिसेम्बर महिनामा हालसम्मकै न्यूनतम तापक्रम मापन गरिएको छ ।

क. बर्दिया जिल्लाको १२ महिनाको औसत तापक्रम विवरण तलको तालिकामा दिएको छ ।



ख. बर्दिया जिल्ला रानिजवरा मौसममापन केन्द्रका अनुसार हालसम्म न्यूनतम तापक्रम भएका वर्षहरु:

बर्दिया जिल्ला एक तराई भुभागमा अवस्थित रहेको जिल्ला हो। यस जिल्लामा विगत १९६५ देखि २०२० सम्मको ५ वर्षको अन्तराल भित्र डिसेम्बर जनवरी फेब्रुअरी महिना हरुको न्यूनतम तापक्रम बर्दिया जिल्लामा रहेको मौसममापन केन्द्र चिसापानी रानिजमरा र गुलरियाबाट साभार गरिएको छ । उक्त तथ्याङ्क तालिकामा प्रस्तुत गरिएको छ ।

बर्ष	डिग्री (न्यनतम तापक्रम) से.								
	चिसापानी			रानीजमरा			गुलरियाको		
	डिसेम्बर	जनवरी	फेब्रवरी	डिसेम्बर	जनवरी	फेब्रवरी	डिसेम्बर	जनवरी	फेब्रवरी
१९६५	९	९	१०	-	-	-	-	-	-
१९७०	९	९	९	-	-	-	-	-	-
१९७५	९	६	९	२	५	४	-	-	-
१९८०	११	९	७	६	३	४	-	-	-
१९८५	९	९	११	७	-	-	-	-	-
१९९०	१०	७	८	६	३	७	-	-	-
१९९५	१०	८	११	६	४	६	-	-	-
२०००	१०	९	१०	६	४	५	-	-	-
२००५	१०	-	-	५	३	८	-	-	-
२०१०	९	७	८	८	७	९	६	-	-
२०१५	८	८	१०	६	-	-	३	४	५
२०१८	६	६	१०	१०	७	७	१	३	४
२०२०	-	-	-	-	-	-	-	६	४

हालसम्मको बहदकया जिल्लामा तीनवटा मौसम मापन केन्द्रको अनुसार २०१८ सालको डिसेम्बर महिना हालसम्मकै सबैभन्दा न्यनतम (१°C) तापक्रम रहेको देखिन्छ. (स्रोत: मौसम पुर्वानुमान माहाशाखा)

९. जनशक्ति परिचालन हुने क्षमता:

क्र.स.	निकाय	स्वयम् सेवक	स्वास्थ्यकर्मी	कैफियत
१	जिल्ला प्रहरी कार्यालय	४५०	०	
२	सशस्त्र प्रहरी वल नेपाल	४५०	०	
३	नेपाली सेना	४०	०	
४	गुलरिया नगरपालिका	६०	०	
५	मधुवन नगरपालिका	४५	५२	
६	राजापुर नगरपालिका	१००	६८	
७	ठाकुरवावा नगरपालिका	५०	४०	
८	बारबर्दिया नगरपालिका	२२	४६	
९	वासैंगडी नगरपालिका	२७	५५	
१०	गेरुवा गाउँपालिका	१८	१८	
११	वढैयाताल गाउँपालिका	४५	२२	
१२	नेपाल रेडक्रस सोसाइटी शाखा /उपशाखा	१४०	५	
१३	DLSA/एक्सन एड/KMJS	५०	०	
जम्मा		१४९७	३०६	

१० जिल्लामा रहेको राहत सामग्री विवरण

क्र.स.	निकाय	कम्मल	न्यानो कपडा	त्रिपाल	आपतकालिन कोष
१	जिल्ला प्रशासन कार्यालय	३०	०	२५०	१० लाख
२	गुलरिया नगरपालिका	०	०	०	१ करोड
३	मधुवन नगरपालिका	०	१०	५	१० लाख
४	राजापुर नगरपालिका	२४०		२००	१५ लाख
५	ठाकुरवावा नगरपालिका	०	०	०	१ करोड
६	बारबर्दिया नगरपालिका	०	०	५०	२५ लाख
७	वासँगाडी नगरपालिका	३०	०	२०	१९ लाख ९५ हजार
८	गेरुवा गाउँपालिका	०	०	३०	२० लाख
९	बढैयाताल गाउँपालिका	०	०	०	१० लाख
१०	नेरेसो शाखा -उपशाखा	२००	५०	१००	६ लाख
११	एक्सन एड/KMJS	०	०	०	०
जम्मा		५००	६०	६५५	३ करोड १५ लाख ९५ हजार

११.निकायगत भूमिका तथा जिम्मेवारी

क्रसं	निकायको नाम	जिम्मेवार व्यक्ति	जिम्मेवारी
१	जिल्ला प्रशासन कार्यालय	प्रमुख जिल्ला अधिकारी	समग्र समन्वय तथा नेतृत्व ।
२	जिल्ला समन्वय समिति	प्रमुख जिल्ला समन्वय अधिकारी	समन्वयात्मक कार्यमा सहयोग गर्ने । स्रोत (आर्थिक, भौतिक, मानविय श्रोत) परिचालन गर्न समन्वय गर्ने ।
३	स्थानीय तहहरू	प्रमुख/अध्यक्ष	आ-आफ्नो स्थानीय तहको नेतृत्वदायी भूमिका निर्वाह गर्ने । विषयगत क्षेत्रसंग समन्वय गर्ने । श्रोत साधन व्यवस्था गर्ने।तथ्यांक संकलन तथा व्यवस्थापन ।
४	सुरक्षा निकायहरू	प्रमुख तथा प्रतिनिधि	सुरक्षा व्यवस्था गर्ने। उद्धार गर्ने। विषयगत समितिमा रही सहयोग गर्ने ।
५	राजनैतिक दलहरू	दलका प्रमुखहरू	समन्वय।स्रोत संकलनमा सहयोग गर्ने ।जनपरिचालन गर्ने ।

क्रसं	निकायको नाम	जिम्मेवार व्यक्ति	जिम्मेवारी
६	जिल्ला आपतकालिन कार्य सञ्चालन केन्द्र	फोकल पर्सन	सूचना संकलन, समन्वय, संप्रेशण तथ्यांक व्यवस्थापन
७	जिल्ला अगुवा सहयोगी निकाय(DLSA)	स्रोत केन्द्र प्रमुख	श्रोत उपलब्धताका लागि राष्ट्रिय/अन्तराष्ट्रिय गैरसरकारी संघ/संस्था तथा सरोकारवालासंग समन्वय गर्ने ।
८	नेपाल रेडक्रस सोसाइटी	सभापति	राहत खाद्य सामग्री तथा अस्थाई आवास व्यवस्थापन आपत्कालीन आवास तथा बन्दोबस्ती (Logistic) व्यवस्थापनमा सहयोग गर्ने ।
९	विषयगत सरकारी कार्यालय	कार्यालय प्रमुखहरु	विषयगत समितिमा रही क्षेत्रगत अगुवा भूमिका निर्वाह गर्ने । आ-आफ्नो क्षेत्रको आपत्कालीन योजना निर्माण गरी कार्यान्वयन गर्ने ।
१०	उद्योग वाणिज्य संघ/व्यापार संघ	अध्यक्ष	न्यानो कपडा तथा कम्मल सामग्री संकलन वितरण र व्यवस्थापनमा सघाउने
११	यातायात व्यवसायी संघ तथा प्रा.लि.हरु	अध्यक्ष	राहात तथा उद्धार कार्यका लागि यातायातका साधनहरु र जन शक्ति उपलब्ध गराउने ।
१२	संचार माध्यमहरु	नेपाल पत्रकार महासंघ, सञ्चारकर्मीहरु	सहि सूचना संकलन तथा सम्प्रेषण सचेतनामूलक सूचना तथा समाचार सम्प्रेषण गर्ने
१३	नागरिक समाज	संयोजक	राहत कार्यमा सहयोग तथा समन्वय मानव अधिकारको संरक्षण तथा सम्बर्धनमा सहयोग
१४	पेशागत व्यवसायी समतिहरु	अध्यक्ष	राहत, उद्धार तथा संरक्षण कार्यमा सहयोग
१५	गै.स.स.महासंघ/ राष्ट्रिय तथा अन्तराष्ट्रिय गै.स.स.	प्रमुख/प्रतिनिधिहरु	मानवस्रोत परिचालन गर्ने । स्रोत संकलनमा सहयोग गर्ने । गै.स.स. बीच समन्वय । क्षमता विकास तथा सहजीकरण कार्य गर्ने ।

१२. प्रतिकार्य विवरण

सि.नं.	क्रियाकलाप	कसले	कहाँ
१	न्यानो कपडा तथा पोषिलो खाद्यबस्तु व्यवस्थापन	नगरपालिका तथा गाउँपालिकाहरू, उद्योग वाणिज्य संघ मार्फत न्यानो कपडा व्यवस्थापन, कम्मल लगायत अन्य न्यानो कपडाहरू नेपाल रेडक्रस सोसाइटी जिल्ला शाखा तथा उपशाखाहरू मार्फत	क्षेत्र अनुसार जिल्लाको विभिन्न स्थानहरूमा
२	दाउरा व्यवस्थापन	नगरपालिका, गाउँपालिकाहरू, डिभिजन वन कार्यालय तथा सामुदायिक वन महासंघ, मध्यवर्ती वन व्यवस्थापन समिति, बर्दिया राष्ट्रिय निकुञ्ज	चोक तथा घनाबस्तीको पायक पर्ने स्थान
३	राहत वितरण	जिल्ला प्रशासन कार्यालय, स्थानीय विपद् व्यवस्थापन समिति, सुरक्षा निकाय, नेपाल रेडक्रस सोसाइटी, जिल्ला शाखा/उपशाखाहरू र उद्योग वाणिज्य संघहरू	प्रभावित क्षेत्रमा
४	एम्बुलेन्स सेवा	एम्बुलेन्स संचालक संघसंस्थाहरू तथा समितिहरू	जिल्लाभर
५	स्वास्थ्य शिविर	बर्दिया अस्पताल, स्थानीय तह अन्तर्गतका स्वास्थ्य इकाइहरू र अन्य सेवा प्रदायक संघसंस्था	प्रभावित क्षेत्रमा
६	विपद् सम्बन्धी सूचना तथा जनचेतना	जिल्ला आपत्कालीन कार्य संचालन केन्द्र, स्वास्थ्य कार्यालय, पत्रकार महासंघ, स्थानीय संचार माध्यमहरू,	जिल्लाभर
७	सूचना व्यवस्थापन	जिल्ला आपत्कालीन कार्यसञ्चालन केन्द्र	जिल्लाभर

१३. विषयगत क्षेत्रका अगुवा तथा सदस्य विवरणः

विषयगत क्षेत्रहरू	अगुवा संस्था	सदस्यहरू	
१) समन्वय तथा सूचना व्यवस्थापन	जिल्ला प्रशासन कार्यालय	जिल्ला समन्वय समिति, नेपाली सेना, नेपाल प्रहरी, सशस्त्र प्रहरी बल नेपाल, नेपाल रेडक्रस सोसाइटी	DEOC, नेपाल टेलिकम स्थानीय एफ.एम., पत्रपत्रिका नेपाल पत्रकार महासंघ राष्ट्रिय अनुसन्धान, कर्णाली वेसीन कार्यालय, CSDR, /PA, KMJS, RKJS
२) खोज तथा उद्धार	जिल्ला प्रशासन कार्यालय,	नेपाली सेना, सशस्त्र प्रहरी बल नेपाल, नेपाल प्रहरी, गाउँपालिकाहरू, नगरपालिकाहरू, नेपाल रेडक्रस सोसाइटी	DEOC, राष्ट्रिय अनुसन्धान जिल्ला कार्यालय, ईलाका प्रहरी कार्यालयहरू बर्दिया राष्ट्रिय निकुञ्ज कार्यालय, ठाकुरद्वारा

बिषयगत क्षेत्रहरू	अगुवा संस्था	सदस्यहरू	
३) गैर खाद्य सामग्री र शिविर व्यवस्थापन	शहरी विकास तथा भवन निर्माण विभाग, संघीय आयोजना कार्यान्वयन इकाइ, नेपालगञ्ज र नेपाल रेडक्रस, बर्दिया शाखा	सामुदायिक वन उपभोक्ता महासंघ, सुरक्षा निकाय, एक्सन एड नेपाल, युनिसेफ, सेभ द चिल्ड्रेन, डिभिजन वन कार्यालय, प्लान नेपाल	DEOC, स्थानीय विपद् व्यवस्थापन समिति(प्राविधिक शाखा, शिक्षा शाखा), उद्योग व्यापार संघ, गैसस महासंघ, कर्मैया महिला जागरण समाज, नेपाल
४) खाद्य तथा गोदाम व्यवस्थापन	कृषि ज्ञान केन्द्र सम्पर्क कार्यालय, गुलरिया	स्थानीय विपद् व्यवस्थापन समिति, स्थानीय तहका कृषि शाखाहरू, नेपाल प्रहरी, जिल्ला समन्वय समिति विश्व खाद्य कार्यक्रम नेपाल, नेपाल रेडक्रस, एक्सन एड नेपाल	नेपाल खाद्य संस्थान राजापुर, कर्मैया महिला जागरण समाज नेपाल, गैसस महासंघ, जिल्ला खाद्य अधिकार संजाल, उद्योग वाणिज्य संघ,
५) खानेपानी तथा सरसफाई	खानेपानी तथा सरसफाई डिभिजन कार्यालय बाँके फिल्ड अफिस बर्दिया	नेपाल रेडक्रस सोसाइटी, वेस बर्दिया, जनजागरण महिला संघ	युनिसेफ, प्लान, कर्मैया महिला जागरण समाज नेपाल
६) संरक्षण	जिल्ला प्रशासन कार्यालय	जिल्ला बालकल्याण समिती नेपाल प्रहरी, जि.स.स. युनिसेफ, एक्सन एड नेपाल, नेपाल रेडक्रस सोसाइटी, प्लान नेपाल	राधाकृष्ण थारु जनसेवा केन्द्र, कर्मैया महिला जागरण समाज नेपाल, दलित महिला उत्थान संघ माइति नेपाल, शक्ति समुह, ओरेक नेपाल
७) स्वास्थ्य तथा पोषण	स्वास्थ्य कार्यालय	जिल्ला अस्पताल, स्थानीय विपद् व्यवस्थापन समिति (स्वास्थ्य शाखा), जिल्ला समन्वय समिति नेपाल रेडक्रस सोसाइटी, आयुर्बेद अस्पताल	सरकारी स्वास्थ्य सेवा प्रदायक निकायहरू, युनिसेफ, सेभ द चिल्ड्रेन, जनजागरण महिला संघ, सामुदायिक स्वास्थ्य केन्द्रहरू, औषधि व्यवसायी संघ
८) आपत्कालीन शिक्षा	शिक्षा विकास तथा समन्वय इकाइ	सम्बन्धित स्थानीय तहमा रहेका शिक्षा बिकास शाखाहरू, जिल्ला समन्वय	प्याब्सन, एन प्याब्सन आरकेजेएस, बेस बर्दिया, कर्मैया महिला जागरण समाज नेपाल

बिषयगत क्षेत्रहरू	अगुवा संस्था	सदस्यहरू	
		समिति, एक्सन एड् नेपाल युनिसेफ, सेभ द चिल्ड्रेन प्लान नेपाल, जल्ला समन्वय समिति	
९) पुनःस्थापना तथा पुर्ननिर्माण	शहरी विकास तथा भवन निर्माण विभाग, संघीय आयोजना कार्यान्वयन इकाइ, नेपालगञ्ज	डिभिजन वन कार्यालय, खानेपानी तथा सरसफाई डिभिजन कार्यालय दाङ्ग फिल्ड कार्यालय बर्दिया, बबई सिंचाई आयोजना, नेपाल विद्युत प्राधिकरण, स्थानीय विपद् व्यवस्थापन समिति (प्राविधिक शाखा)	सा.वन उपभोक्ता समितिहरू, नेपाल टेलिकम, जिल्लामा कार्यरत अन्तराष्ट्रिय गैससहरू, एक्सन एड नेपाल, क्रमैया महिला जागरण समाज नेपाल, नेपाल रेडक्रस सोसाइटी

१४. रणनीतिक कार्ययोजना

चिसो/शीतलहरको स्तर	विगतको अनुभव अनुसार अवधि डिसेम्बर देखि फेब्रुअरीसम्म (९० दिन)	प्रभाव			सामना गर्ने रणनीतिहरू	सिजन भरि	
		मानव	जीविकोपार्जन (बाली, जनावर, श्रम काम)	यातायात / पूर्वाधार		कार्यहरू	नेतृत्व एजेन्सी
न्यून	५० दिन						
हल्का चिसो, हल्का कुहिरो		थोरै मानिस बिरामी हुने, सामान्य रुघाखोकी, खोकी र बालबालिकालाई निमोनिया हुने गरेको छ	फरक-फरक दरबारमा कमै मान्छे चहलपहल गर्दैनन्,	थोरै दुर्घटना	न्यानो लुगा लगाउने, बालबालिका, ज्येष्ठ नागरिक र अपाङ्गताको विशेष हेरचाह	एफएम रेडियो सन्देश, माइकिड	DDMC/DE OC/LEOC
आकाश अलिकति देखिन्छ		अधिकांश वृद्धवृद्धा र बालबालिका, अधिकांश सीमान्तकृत					
घाम अझै अलिकति तातो छ		बच्चाहरू र वृद्धहरू लाई न्यानो					
मध्यम	३० दिन						
चिसो, कम दृश्यता संग बाक्लो कुहिरो		सबैभन्दा कमजोर मा केहि महत्वपूर्ण केसहरू	आजीविका	केही उडान ढिलाइ	कम्बल किन्दै मानिसहरू	एफएम रेडियो	DDMC/DE OC/LEOC

चिसो/शीतलहरको स्तर	विगतको अनुभव अनुसार अवधि डिसेम्बर देखि फेब्रुअरीसम्म (९० दिन)	प्रभाव			सामना गर्ने रणनीतिहरू	सिजन भरि	
		मानव	जीविकोपार्जन (बाली, जनावर, श्रम काम)	यातायात / पूर्वाधार		कार्यहरू	नेतृत्व एजेन्सी
(५० मी.)						सन्देश	
आकाश देखिदैन		प्रायः वृद्ध र बालबालिकाहरू केही गम्भीर अवस्थाहरू	दैनिक ज्यालादारी मजदुरले आफ्नो जीविकोपार्जन गर्न सक्दैनन्	थोरै दुर्घटना	उडानको सट्टा सडक यात्रा		
घाम न्यानो छैन		केही गम्भीर केसहरू		ट्राफिक जाम			
हावा चलिरहेको		थोरै मानिस बिरामी हुने, सामान्य रुघाखोकी, खोकी र बालबालिकालाई निमोनिया हुने गरेको छ	काम पाउन मुस्किल, जनावरबाट कम उत्पादन	उडान ढिलाइ, कम दुर्घटना, कमजोर दृश्यता	घर भित्रै बस्नुहोस्, बत्ती बाल्नुहोस् र सडकबाट यात्रा गर्नुहोस्	एफएम रेडियो सन्देश	DDMC/DE OC/LEOC
उच्च	१० दिन						
धेरै चिसो, धेरै कम दृश्यता संग धेरै बाक्लो कुहिरो (२ मी.)		धेरै गम्भीर केसहरू र मृत्यु, थोरै मानिसहरू बिरामी, सामान्य रुघाखोकी, खोकी र	दैनिक ज्यालादारी मजदुरले आफ्नो जीविकोपार्जन गर्न सक्दैनन्	उडानहरू छैनन्	उडानको सट्टा सडक यात्रा	एफएम रेडियो सन्देश	DDMC/DE OC/LEOC

चिसो/शीतलहरको स्तर	विगतको अनुभव अनुसार अवधि डिसेम्बर देखि फेब्रुअरीसम्म (९० दिन)	प्रभाव			सामना गर्ने रणनीतिहरू	सिजन भरि	
		मानव	जीविकोपार्जन (बाली, जनावर, श्रम काम)	यातायात / पूर्वाधार		कार्यहरू	नेतृत्व एजेन्सी
		बच्चाहरूलाई निमोनिया					
आकाश कतै देखिदैन		सबैभन्दा कमजोर मा केहि महत्वपूर्ण केसहरू	दैनिक ज्यालादारी मजदुरले आफ्नो जीविकोपार्जन गर्न सक्दैनन्	सडक दुर्घटनाहरू	सवारी साधन प्रयोग नगर्नुहोस्	एफएम रेडियो सन्देश / माइकिड	DDMC/DE OC/LEOC
घाम छैन		धेरै गम्भीर केसहरू र मृत्यु	दैनिक ज्यालादारी मजदुरले आफ्नो जीविकोपार्जन गर्न सक्दैनन्	ट्राफिक जाम, उडान ढिलाइ	न्यानो लुगा लगाएर सवारी साधन प्रयोग नगर्ने	एफएम रेडियो सन्देश / माइकिड	DDMC/DE OC/LEOC
उच्च आर्द्रता / शीत		धेरै गम्भीर केसहरू र मृत्यु	दैनिक ज्यालादारी मजदुरले आफ्नो जीविकोपार्जन गर्न सक्दैनन्	सडक दुर्घटनाहरू	ज्येष्ठ नागरिक, बालबालिका, दीर्घरोगबाट प्रभावित व्यक्तिको विशेष हेरचाह	एफएम रेडियो सन्देश / माइकिड	DDMC/DE OC/LEOC

१५. शीतलहरबाट जोखिम न्यूनीकरण गर्ने सूचनामूलक सन्देशहरू:

- जाडो यामको लागि समयमै न्यानो कपडाको जोहो गरौं ।
- शीतलहरको समयमा घर बाहिर खुल्ला स्थानमा धेरै समय नबिताऔं ।
- रातको समयमा न्यानो सिरक, कम्मल जस्ता ओड्ने प्रयोग गर्ने र सुत्दा शरीरका साथै अनिवार्यरूपमा छाती तथा टाउको ढाक्ने प्रबन्ध मिलाउने ।
- शीतलहर चलेको समयमा आगो तापेर शरीरलाई न्यानो राख्ने, छाती र टाउकोलाई विशेष गरेर चिसोबाट जोगाउने ।
- चिसोको समयमा शरीरलाई चाहिने आवश्यक खानेकुरा र पर्याप्तमात्रामा तातो खाने झोलिलो खानेकुराहरू खाने ।
- चिसो मौसममा कोविड-१९ को संक्रमण बढ्ने सक्ने हुँदा नेपाल सरकारले तोकेका स्वास्थ्य सुरक्षाका मापदण्डलाई अपनाउने ।
- बालबालिका, वृद्धवृद्धा, सुतेरी, गर्भवती महिला तथा विरामीहरूको हेरचाहमा विशेष सतर्कता अपनाउने, बालबालिकाहरूलाई न्यानो अवस्थामा राख्ने ।
- शीतलहर चलेको बेलामा घरेलु पशुपंछीलाई सकेसम्म खुल्ला स्थानमा चराउन नलैजाने गोठ अथवा टहरामै राखेर पर्याप्त घाँस, पराल र दाना दिने ।
- चिसोको कारण विरामी भएमा तत्कालै नजिकको स्वास्थ्य चौकी वा अस्पतालमा तुरुन्त उपचारको लागि जाने ।
- चिसोका कारण पशुपंछी विरामी भएमा नजिकैको पशु चिकित्सालयमा तुरुन्तै सम्पर्क गरी औषधोपचार गर्ने ।
- कोठा भित्र आगो बाली तातो पार्दा पर्याप्त भेण्टिलेशनको व्यवस्था मिलाउने ।

अनुसूची-१ विपद् फोकल पर्सन फोन नं./इमेल

सि.नं.	कार्यालयको नाम	कार्यालयको इमेल	विपद् सम्पर्क व्यक्तिको नाम	पद	मोबाईल नं.
१	जिल्ला प्रशासन कार्यालय बर्दिया		नारायणप्रसाद ढकाल	प्र.अ.	९८५८०३०१३२
२	राजापुर नगरपालिका		खुशिराम थारु	आइ.टी.अफिसर	९८४८१७०५८१
३	गेरुवा गाउँपालिका		प्रकाश शर्मा	सूचना प्रविधि अधिकृत	९८५८०३८१३३
४	बाँसगढी नगरपालिका		शेर बहादुर के.सी.	खरिदार(सहायक स्तर चौथो)	९८५८०२९७११
५	गुलरिया नगरपालिका		मुकुन्द अर्याल	वरिष्ठ शाखा अधिकृत	९८५८०२५६६०
६	मधुवन नगरपालिका		बासुदेव अधिकारी	ना.सु.	९८४८०२०७०२
७	बारबर्दिया नगरपालिका		टेकबहादुर वि.क.	कार्यपालिका सदस्य	९८५८०३७७००
८	बढैयाताल गाउँपालिका		बिष्णु पौडेल	जनस्वास्थ्य निरीक्षक	९८४८०२२०६०
९	ठाकुरबाबा नगरपालिका		इन्द्र बहादुर राजवंशी	जनस्वास्थ्य अधिकृत	९८५८०२५००२
१०	DEOC		मुकेश गौतम		९८५८०२५७९२
११	स्वास्थ्य कार्यालय बर्दिया		कृष्णगोपाल चौधरी	जनस्वास्थ्य निरीक्षक	9858027981; 9804018899
१२	खानेपानी तथा सरसफाइ डिभिजन कार्यालय बाँके फिल्ड अफिस गुलरिया		होमनाथ लामिछाने	खा.पा.स.टे. द्वितीय	९८४८०२४६४०
१३	इलाका प्रशासन कार्यालय बाँसगढी		मोहनप्रसाद लम्साल	ना.सु.	9858025452
१४	जिल्ला प्रहरी कार्यालय बर्दिया		रामशंकर कोहार	प्र.ना.उ.	9858027299

सि.नं.	कार्यालयको नाम	कार्यालयको इमेल	विपद् सम्पर्क व्यक्तिको नाम	पद	मोबाईल नं.
१५	कारागार कार्यालय बर्दिया		चुडामणी वि.क.	स.ले.पा.	९८६८२२६२५९
१६	जिल्ला समन्वय समितिको कार्यालय बर्दिया		मनोज भण्डारी	नायब सुब्बा	९८६८२०७७४३
१७	बर्दिया अस्पताल गुलरिया		सारदा कुमारी थापा	सिअहेब	९८४८०६१८७५
१८	जिल्ला हुलाक कार्यालय बर्दिया		नरेशकुमार पासी	खरिदार	९८४८२०७६८०
२०	बबई सिंचाइ आयोजना बैदी		रामकृष्ण घोरासैनी	सिडिई	९८५८०२५६७९; ९७५१००८४४७
२१	राजापुर सिंचाई व्यवस्थापन कार्यालय गुलरिया बर्दिया		मुकेशकुमार ठाकुर लोहार	इन्जिनियर	९८४३५८२७०५
२२	सशस्त्र प्रहरी बल नेपाल नं. ३१ गण हे.क्वा. बर्दिया		दिपकराज अर्याल	सप्रनि	९८५१२५९५२३
२४	भेटेरीनरी अस्पताल तथा पशु सेवा विज्ञ केन्द्र सम्पर्क केन्द्र गुलरिया		भोजबहादुर रावल	अधिकृत छैटौं	९८६८११२९०८

अनुसूची-२ विपद् सम्बन्धी जानकारी दिने कार्यालयको लिङ्कहरु

सि.नं.	कार्यालय	वेबसाइट	फेसबुक	टुइटर
१.	जल तथा मौसम विज्ञान विभाग	http://hydrology.gov.np	https://www.facebook.com/FlowForecasting	https://twitter.com/DHM_FloodEWS
२.	जिल्ला प्रशासन कार्यालय, बर्दिया	https://daobardiya.moha.gov.np	https://www.facebook.com/daobardiya	https://twitter.com/d_bardiya